

Kulturhistorisk förstudie avseende planerad vindkraft i området Bäråsen

**Socken: Torp och Stöde
Kommun: Ånge och Sundsvall
Landskap: Medelpad
Län: Västernorrland**

R. E. S.
1478

**Avdelningen för dokumentation
Rapportnummer 2012:14
Britt-Marie Hägerman och Annika Söderlind**

Murberget, Läns museet Västernorrlands dnr: 2011/189

Län: Västernorrland

Landskap: Medelpad

Kommun: Ånge och Sundsvall

Socken: Torp och Stöde

Ekonomiska kartblad: 17G 1e Stor-Björnbacken, 17G 1g Ulvsjön, 17G 2d Norra Stormörtsjön,
17G 2e Bäråsen, 17G 2f Saxen, 17G 2g Pilkåsen

Rapport från Murberget 2012:14

Kulturhistorisk förstudie avseende planerad vindkraft i området Bäråsen.

Britt-Marie Hägerman och Annika Söderlind

© 2012 Murberget Läns museet Västernorrland, Härnösand och Pöyrö SwedPower AB,
Västra Kvarngatan 64, 611 32 Nyköping.

Omslagsbild: Torp RAÄ 205. Naturföremål med tradition. Stortallen. Del av avritning av
ristning. Ur FMIS.

ISSN 2000-011

Sammanfattning

Inför planerna på en vindpark inom området Bäråsen, Torp och Stöde socknar i Ånge och Sundsvalls kommuner, Västernorrlands län, har Pöyry SwedPower AB låtit genomföra en frivillig kulturhistorisk förstudie som planeringsunderlag för den kommande fältinventeringen. Murberget Västernorrlands länsmuseum genomförde 2012 förstudien som omfattade en byråinventering bestående av käll- och arkivstudier.

Utredningsområdet, som ligger 1,5 mil söder om Torpshammar och Ljungan, är ett höglänt område, 340–490 meter över havet. Terrängen består av mycket kuperad mark med främst gran- och tallskog och med inslag av våtmarker. En stor andel av skogen är röjnings- och gallringsskog.

Utredningsområdet ligger över högsta kustlinjen (HK) som i denna trakt låg cirka 255 meter över havet. Det innebär att forntida stränder med tänkbara boplatslägen inte finns inom området. Däremot kring sjöar och myrar kan det finnas boplatser och lämningar från förhistorisk tid. Nutida kartmaterial visar på en samisk närvaro i området. Hur långt tillbaka i tiden det kan följas är oklart. Äldre och yngre boplatslägen på exempelvis myrholmar kan tänkas förekomma. Riksantikvarieämbetet genomförde kulturhistoriska inventeringar i området 1966, 1988 och 1993. Vid dessa tillfällen registrerades sju kulturlämningar varav fem fasta fornlämningar (två fångstgropar, två förhistoriska järnframställningsplatser och en bytomt) och två övriga kulturhistoriska lämningar (ett naturföremål med tradition och en tjärdal). Inga andra arkeologiska eller antikvariska undersökningar har genomförts i undersökningsområdet.

Det finns inga värdefulla kulturhistoriska byggnadsminnen, kulturmiljöer eller riksintresseområden inom utredningsområdet.

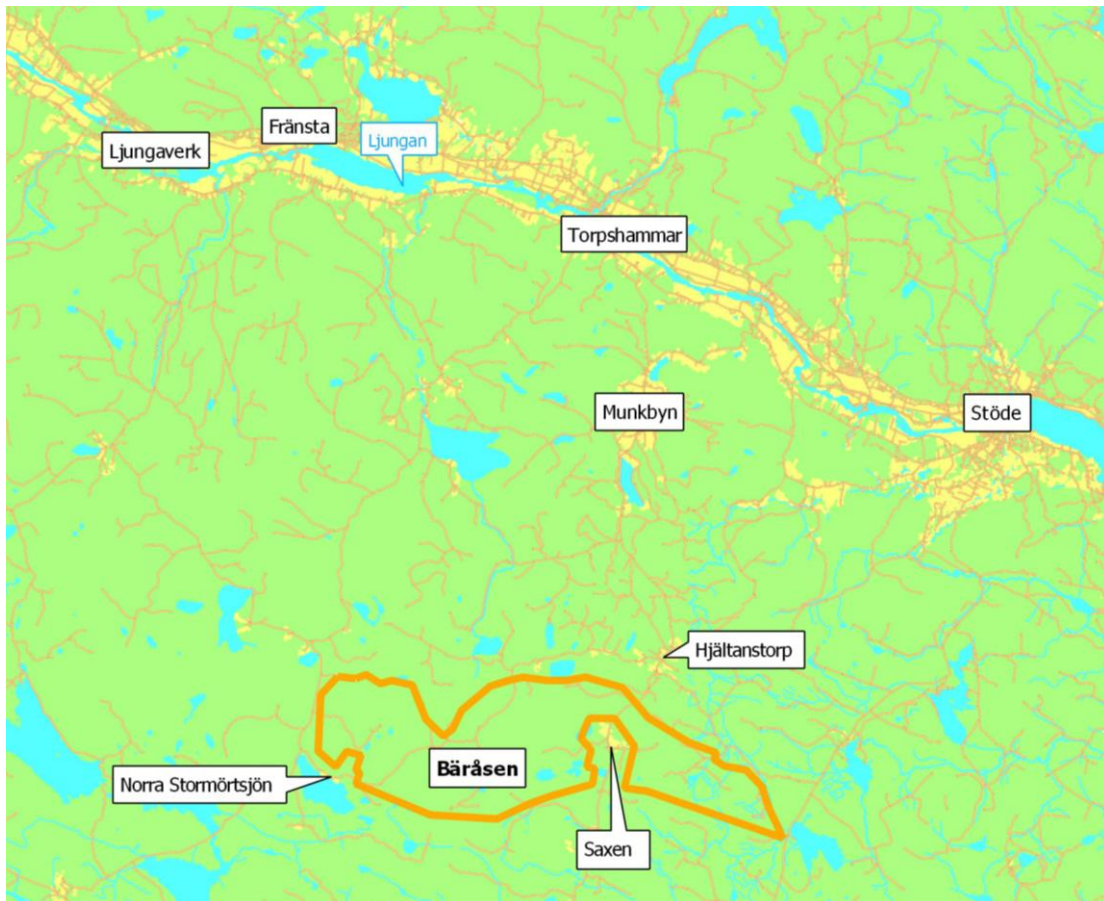
Genomgången av källor och arkiv visar att det i området finns minst 29 potentiella kulturhistoriska lämningar (fyra lägenhetsbebyggelser, två träindustrier, fyra kvarnar, tre brott/täkter, ett naturföremål med tradition, tre husgrunder från historisk tid, två gränsmärken och en samfällighet). På samfälligheter kan en mängd olika aktiviteter ha förekommit till exempel olika typer av täkt, plats för såg, kvarn med flera. Tidigare erfarenheter har visat att äldre stigar/skogsvägar kan leda till ytterligare fynd av skogsbrukslämningar. Nio stycken stigar/skogsvägar har identifierats genom kartmaterialet.

Innehåll

SAMMANFATTNING	1
INLEDNING	5
SYFTE	5
PROJEKTOMRÅDE	5
FÖRSTUDIENS GENOMFÖRANDE	6
OMRÅDESBESKRIVNING	6
REDOVISNING AV KÄLL- OCH ARKIVSTUDIerna	6
KULTURHISTORISKA INVENTERINGAR.....	6
ARKEOLOGISK FORSKNING	7
ORTNAMN	7
ÄLDRE KARTMATERIAL OCH MARKANVÄNDNING	8
SAMISK MARKANVÄNDNING.....	9
BEBYGGELSE OCH BYGGNADSMINNEN	9
KULTURMILJÖER OCH RIKSINTRESSEN	9
RESULTAT	12
REFERENSER	14
LITTERATURLISTA	14
INTERNET	15
TEKNISKA OCH ADMINISTRATIVA UPPGIFTER	16

Inledning

Inför planerna på en vindpark i området Bäråsen i Torp och Stöde socknar i Ånge och Sundsvalls kommuner, Västernorrlands län, har Pöyry SwedPower AB låtit genomföra en frivillig kulturhistorisk förstudie som planeringsunderlag för den kommande fältinventeringen. Murberget Västernorrlands länsmuseum genomförde utredningen som omfattade en byråinventering bestående av käll- och arkivstudier.



Figur 1. Utdrag ur fastighetskartan med utredningsområdet, Bäråsen, markerat med orange.

Syfte

Syftet med käll- och arkivstudien var att byråmässigt kartlägga kulturvärden i utredningsområdet med omland och att bedöma områdets fornlämningspotential.

Projektområde

Utredningsområdet för förstudien ligger 1,5 mil söder om Torpshammar och Ljungan i Ånge kommuns sydöstra del och Sundsvalls kommuns sydvästra del. Utredningsområdet är 4 142,4 hektar stort och upp till cirka 100 stycken vindkraftverk ska etableras inom den ytan. Sex ekonomiska kartblad berörs av den planerade vindparken: 17G 1e Stor-Björnbacken, 17G 1g Ulvsjön, 17G 2d Norra Stormörtsjön, 17G 2e Bäråsen, 17G 2f Saxen, och 17G 2g Pilkåsen.

Förstudiens genomförande

Förstudien har omfattat en byråinventering där följande materialkategorier har gåtts igenom:

- Registrerade kulturhistoriska lämningar i Riksantikvarieämbetets (RAÄ) fornminnesinformationssystem (FMIS).
- Riksantikvarieämbetets bebyggelseregister (BBR).
- Antikvarisk-topografiska arkivet (ATA).
- Äldre belägg och uppteckningar av ortnamn i databasen vid Institutionen för språk och folkminnen (SOFI).
- Arkeologiska fynd och fyndsamlingar i Statens historiska museums databas (SHM).
- Allmänna kartor, tryckta historiska kartor samt lantmäteriakter med kartor i lantmäteriets karttjänst på internet (LMV).
- Topografisk och antikvarisk litteratur på Kungliga Bibliotekets och Vitterhetsakademiens biblioteks databaser (LIBRIS respektive VITALIS).
- Länsstyrelsen i Västernorrlands läns presentationer av värdefulla natur- och kulturmiljöer (RIKMV).
- Murberget Läns museet Västernorrlands topografiska diarium, kartarkiv och bildarkiv.
- Registrerade kulturhistoriska lämningar i Skogsstyrelsens databas (KOTTEN).
- Rennäringens markanvändning och riksintressen i samebyarnas databas (IRENMARK).
- Ånge kommuns folkbiblioteks lokalhistoriska avdelning.

Områdesbeskrivning

Utredningsområdet ligger 340–490 meter över havet och därmed över högsta kustlinjen (HK) som i denna trakt låg cirka 255 meter över havet. Terrängen består av mycket kuperad mark med främst gran- och tallskog och med inslag av våtmarker. En stor andel av skogen är röjnings- och gallringsskog.

Endast ett bostadshus finns, vid Mellanänget i utredningsområdets nordöstra del. Inom området bedrivs skogsbruk, jakt, fiske och friluftsliv.

Byn Norra Stormörtsjön ligger strax sydväst om utredningsområdet, byn Saxen är omsluten av utredningsområdet och Hjältanstorp ligger 1 kilometer nordöst om utredningsområdet.

Redovisning av käll- och arkivstudierna

KULTURHISTORISKA INVENTERINGAR

Denna del av Norrland har vid olika tillfällen fornminnesinventerats av Riksantikvarieämbetet. Första omgången var i samband med utgivningen av den ekonomiska kartan 1966. Vid kartans revidering, andragångsinventeringen, inventerades Stöde socken 1988 och Torp socken 1993. Fornminnesinventeringen resulterade i sju registrerade kulturlämningar inom utredningsområdet, varav fem fasta fornlämningar och två övriga kulturhistoriska lämningar (figur 2 och tabell 1). Lämningarna är karaktäristiska för denna typ av miljö; två fångstgropar, två förhistoriska järnframställningsplatser, en by-/gårdstomt, ett naturföremål med tradition (ristning i träd) och en tjärdal.

Inventeringsprojektet Skog och Historia, som bedrevs av dåvarande Skogsvårdsstyrelsen, berörde inte denna del av Torp och Stöde socknar.

Inga andra arkeologiska utredningar eller undersökningar har företagits inom utredningsområdet.



Figur 2. Utredningsområdet berör delar av Torp och Stöde socknar. Kring utredningsområdet finns det flera registrerade kulturhistoriska lämningar. Innanför finns sju registrerade kulturhistoriska lämningar, se tabell 1. Endast de fornlämningar som ligger inom UO redovisas med nummer.

Tabell 1. Inom utredningsområdet registrerade kulturhistoriska lämningar enligt RAÄ, FMIS.

Inv. nr.	Lämningstyp	Antikvarisk bedömning
Torp 65:1–2	Fångstgropar	Fast fornlämning
Torp 205	Naturföremål/-bildning med tradition	Övrig kulturhistorisk lämning
Torp 206	Kemisk industri (tjärdal)	Övrig kulturhistorisk lämning
Torp 209	Fångstgrop	Fast fornlämning
Torp 210	Blästplats	Fast fornlämning
Torp 212	Blästplats	Fast fornlämning
Torp 213	Bytomt/gårdstomt	Fast fornlämning

Varken i Statens historiska museums eller Murberget Länsmuseum Västernorrlands fyndförteckning finns fynd eller fyndsamlingar från utredningsområdet (SHM). Inte heller i FMIS redovisas några fyndplatser från utredningsområdet.

ARKEOLOGISK FORSKNING

På senare tid har uppmärksamhet riktats mot mindre sjöar och vattendrag vad gäller eventuella förekomster av förhistoriska aktiviteter, inte minst från äldre stenålder cirka 7000–4000 f.Kr. I ett närliggande område har man hittat boplatser, härdar, en hållmålning och olika typer av föremål som huvudsakligen kan dateras till tiden före vår tideräkning (Loeffler 2010:137-151). Därmed är det tänkbart att liknande lämningar kan förekomma kring sjöarna och våtmarkerna i utredningsområdet.

ORTNAMN

Ekonomiska kartan (1966) redovisar många ortnamn och smånamn. I utredningsområdet finns till största delen naturnamn som inte indikerar någon kulturhistorisk verksamhet. Men

en del namn visar på skogsfinsk närvaro exempelvis Rockaso och Mulkena. Andra namn visar skogsfinska aktiviteter exempelvis namn som slutar på svedjan, Ronkasvedjan och Storsvedjan samt namn som börjar på Bränn-, eg. Brännmyran.

Det finns också några namn som indikerar skogs-/myrslätterområden, exempelvis Korpängena och Bäråsslöjet (slöjet=slätter). Även Hötjärn kan indikera myrslätter och Bodmyran kan visa på en ängslada.

Småkvarnmyran kan indikera en plats för kvarn.

Vid ett gränsområde mellan Saxen, Hjältanstorps, Gransjön och Ulvsjön, i utredningsområdets östra del, finns namnen Pilkjärnen (Tingjärnen), Pilkåsen, Pilkbäcken och Stor-Pilkmyran. Ordet Pilk- kommer från det finska ordet pilkku som betyder ställe där man bläcktat träd (Wedin 1979). Namnen kan indikera att det finns gamla gräns- eller ledmarkeringar i form av bläckor. Över Pilkjärnen/Tingjärnen går gränsen mellan socknarna Torp och Stöde.



Figur 3. Utsnitt ur storskifteskarta från 1797 (22-tor-120). Observera Båtsmansgård till höger och Gammalgården till vänster i bilden.

I äldre kartmaterial återfinns Båtsmansgård (LMA SS 1797, LSA ID 1797, figur 3), strax öster om byn Saxen, vilket tyder på att det funnits eller att mark har avsatts för ett Båtsmanstorp, en institution som i Sverige infördes i slutet av 1600-talet.

Inga onomastiska indikationer på samer, exempelvis i form av namn på lapp-, har framkommit under förstudien.

ÄLDRE KARTMATERIAL OCH MARKANVÄNDNING

De båda byarna Stormörtsjön och Saxen har ursprung i den skogsfinska kolonisationen på slutet av 1500-talet och början av 1600-talet (Gothe 1945). Stormörtsjön skattlades 1607 och Saxen fick torpebrev 1614. Saxens norra gård (Gammalgården) finns med på en karta från 1636 (Torp RAÅ 213, figur 4).

Utredningsområdet har brukats som utmark av båda byarna vilket verifieras av de äldre lantmäteriakterna. Enstaka slätterängen och några åkerlyckor finns utmärkta. Det finns även

två kvarnar, två sågplatser, två grustag och ett lertag markerade. En del vägar och stigar finns med i kartmaterialet.

Generalstabskartan (1935) uppvisar några stigar och bebyggelse/hus på fem platser.

Enligt Torps hembygdsförenings årsbok (1982) hade varje gård en skvaltkvarn längs Lillån som tangerar utredningsområdet i norr.

Den ekonomiska kartan (1966) visar på ett par kvarvarande samfälligheter, några stigar och tre platser/gårdar med bebyggelse. På samfälligheter kan en mängd olika aktiviteter ha förekommit till exempel olika typer av täkt, plats för såg, kvarn med mera.



Figur 4. Utsnitt ur geometriska karta från 1639 (X62-42-v1-75-78, Tresk) som visar Saxens norra gård belägen på Saxtjärns nordvästra strand. Kartan är troligen felriktad och norr ska vara åt höger.

SAMISK MARKANVÄNDNING

Jiingevaerie sameby har förvinter- och vinterbete i området (IRENMARK). De stora myrarna i området där renarna kunde samlades var och är viktiga i renskötselns markanvändning på vintern. Hur långt tillbaka i tiden detta kan följas är oklart. Äldre och yngre boplatslägen på myrholmar kan tänkas förekomma.

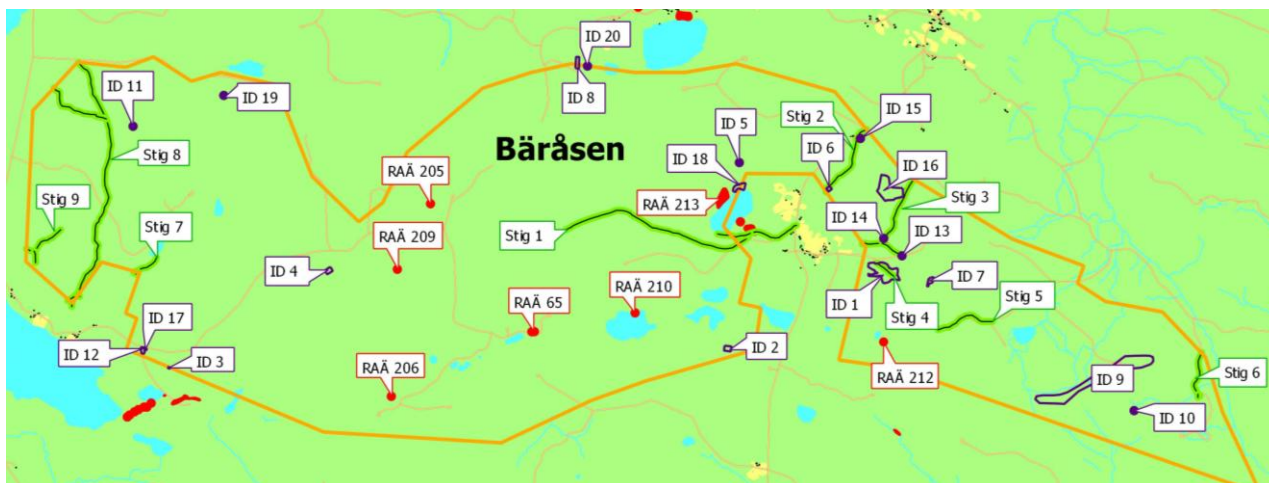
BEBYGGELSE OCH BYGGNADSMINNEN

Det finns inga värdefulla kulturhistoriska byggnadsminnen inom utredningsområdet.

Där finns idag endast hus vid Mellanänget (tre byggnader) och Båtsmansgård (tre byggnader) men enligt kartmaterialet ska det funnits hus/gård på ytterligare tre platser; öst sydöst om Båtsmansgård, nordnordöst om Saxen (Gösta) och sydöst om Norra Stormörtsjön (figur 3).

KULTURMILJÖER OCH RIKSINTRESSEN

Det finns inga kulturmiljöer eller riksintresseområden inom utredningsområdet. De närmaste är riksintresseområdet Ljungans dalgång, cirka 1 mil nord och nordöst om utredningsområdet samt Ersk-Mats nybygge, 1,3 mil sydsydöst om utredningsområdet. Ersk-Mats nybygge ligger i Hassela socken, Nordanstigs kommun, Gävleborgs län. Nybygget är en ensamliggande finngård med 1700- och 1800-tals bebyggelse samt odlingslandskap.



Figur 3. Utredningsområdet med fornlämningar enligt RAÅ samt indikationer på lämningar och gamla stigar/vägar enligt excerpteringen. Numreringen se tabell 1 och 2.

Tabell 2. Indikationer på lämningar inom utredningsområdet.

ID-nr	Lämningstyp	Beskrivning	Källa	Anm.
1	Lägenhetsbebyggelse	Namn Båtsmansgård	LMA SS 1797 LSA ID 1797	
2	Träindustri	Sågplats	LMA LS 1863	
3	Kvarn	Kvarnplats	LMA LS 1863 Gothe 1945	Ev. utanför UO
4	Träindustri	Sågplats	LMA LS 1863	
5	Kvarn	Namn Småkvarnmyran	Ekonomiska kartblad 1966	Möjligen samma som ID 20
6	Brott/täkt	Grustäkt	LMA LS 1893	
7	Brott/täkt	Lertag	LMA LS 1893	
8	Brott/täkt	Grustag	LMA LS 1898	
9	Naturföremål/- bildning med tradition	Bläckor Pilkjärnen, Pilkbäcken, Pilkåsen, Stor- Pilkmyran	Ekonomiska kartblad 1966 Wedin 1979	Befintlig gräns?
10	Husgrund, historisk tid	Namn Bodmyran, Bodmyrrån, Bodmyrknallen	Ekonomiska kartblad 1966	
11	Gränsmärke	Gränsröse Järvåsen	LSA GA 1751 LMA RÅ 1768	Befintlig gräns
12	Lägenhetsbebyggelse	Husmarkeringar	Ekonomiska kartblad 1966	
13	Lägenhetsbebyggelse	Husmarkeringar	Generalstabskarta 1935	
14	Husgrund, historisk tid	Husmarkering	Generalstabskarta 1935	
15	Husgrund, historisk tid	Husmarkering	Generalstabskarta 1935	

ID-nr	Lämningstyp	Beskrivning	Källa	Anm.
16	Lägenhetsbebyggelse	Husmarkering Namn Gösta Torp	Generalstabskarta 1935 Ekonomiska kartblad 1966 Murbergets topografiska diarium	
17	Kvarn	Kvarnplats	LMA LS 1863 Gothe 1945	
18		Samfällighet	Ekonomiska kartblad 1966	
19	Gränsmärke	Gränsröse Lill-Järvåsen	LSA GA 1751 LMA RÅ 1768	Befintlig gräns
20	Kvarnar	Skvaltkvarnar längs Lillån	Torps socken 1982	Möjligen samma som ID 5
Stig 1		Gångstig	Ekonomiska kartblad 1966	Skogsbruks lämningar kan förväntas utefter stig/väg
Stig 2		Sämre brukningsväg	Ekonomiska kartblad 1966	Skogsbruks lämningar kan förväntas utefter stig/väg
Stig 3		Sämre brukningsväg och gångstig	Generalstabskarta 1935 Ekonomiska kartblad 1966	Skogsbruks lämningar kan förväntas utefter stig/väg
Stig 4		Sämre brukningsväg	Generalstabskarta 1935 Ekonomiska kartblad 1966	Skogsbruks lämningar kan förväntas utefter stig/väg
Stig 5		Enskild sämre körväg	Ekonomiska kartblad 1966	Skogsbruks lämningar kan förväntas utefter stig/väg
Stig 6		Sämre brukningsväg	Ekonomiska kartblad 1966	Skogsbruks lämningar kan förväntas utefter stig/väg

ID-nr	Lämningstyp	Beskrivning	Källa	Anm.
Stig 7		Gångstig	Ekonomiska kartblad 1966	Skogsbruks lämningar kan förväntas utefter stig/väg
Stig 8		Enskild sämre körväg övergår i gångstig	Generalstabskarta 1935 Ekonomiska kartblad 1966	Skogsbruks lämningar kan förväntas utefter stig/väg
Stig 9		Sämre brukningsväg	Ekonomiska kartblad 1966	Skogsbruks lämningar kan förväntas utefter stig/väg

Resultat

Minst tjugonio indikationer på potentiella kulturhistoriska lämningar har, utöver de redan kända, framkommit under denna förstudie (figur 3 och tabell 2).

I närliggande område har man hittat olika lämningar som huvudsakligen kan dateras till tiden före vår tideräkning (Loeffler 2010). Därmed är det tänkbart att liknande lämningar kan förekomma kring sjöarna och våtmarkerna i utredningsområdet.

Även lämningar efter förhistorisk järnframställning bör sökas kring myrar och tjärnar. Inom utredningsområdet och i närområdet finns flera fångstgropar och fångstgropssystem och de indikerar att fler fångstanläggningar kan återfinnas. Byn Saxen etablerades kring sekelskiftet 1600 av skogsfinnar och ett flertal indikationer från deras verksamhet bör följas upp. Dessa byars senare aktiviteter såsom kvarnar, sågar, grus- och lertag hör till lämningar som kan återfinnas både som samfälligheter i det äldre kartmaterialet och i utredningsområdet. Enligt kartmaterialet har Båtsmansgjärd och ytterligare tre platser varit bebyggda och brukade och rester efter dem borde kunna återfinnas. Senare tiders skogsbruk har genererat kojor, husgrunder, kolbottnar och tjärdalar. Enligt en nyligen gjord inventering i ett område 1,5 mil öster om utredningsområdet upptäcktes det längs de äldre stigarna/skogsvägarna ett system med kolbottnar och kojor (Hägerman & Söderlind under bearbetning). Det är tydligt att de stigar/vägar som återfinns på ekonomiska kartan kan höra samman med olika kulturhistoriska skogsbruksaktiviteter som exempelvis kolningsverksamhet.

Utredningsområdet är ett väl utnyttjat utmarksområde där man även kan förvänta sig att hitta gränsmarkeringar av olika slag och andra markeringar exempelvis bläckor och ristningar i träd. Ett känt naturföremål med tradition (ristning i träd) är Stortallen (Torp RAÄ 205).

Nutida kartmaterial visar en samisk närvaro inom området. Hur långt tillbaka i tiden detta kan följas är oklart. Äldre och yngre boplatslägen på exempelvis myrholmar kan tänkas förekomma.

Ej registrerade och potentiella lämningar i utredningsområdet kan utgöras av övergivna gränsmärken, fångstgropar, lämningar knutna till äldre tiders renskötsel eller andra samiska näringsfång, skogsbrukslämningar såsom kolbottnar, tjärdalar och kojor, järnframställningsplatser, lämningar efter den skogsfinska kolonisationen samt i vissa naturmiljöer förhistoriska boplatser. Agrara lämningar kan inte uteslutas främst i områdena kring de skogsfinska byarna Saxen och Stormörtsjön.

Inget tyder på att det finns eller kan förekomma kulturvärden som omöjliggör en vindkraftsutbyggnad i utredningsområdet. Kunskapsunderlaget för fortsatt projektering är dock bristfällig och kräver komplettering innan den slutliga utformningen fastställs. Det är länsstyrelsen som fastställer vilka antikvariska åtgärder som ska vidtas.

Referenser

LITTERATURLISTA

Flemström, Bertil. 1960. Ortnamnen i Medelpad. En översikt. Särtryck ur *Medelpad – drag ur bygdens historia*. 1959.

Gothe, Richard. 1945. Medelpads finnmarker. Kulturhistoriska undersökningar om finsk bosättning i mellersta Norrland under 15-, 16- och 1700-talen. Författarens förlag, Stockholm.

Hägerman, Britt-Marie & Söderlind, Annika. Under bearbetning. Arkeologisk utredning steg 1 och KMKB för vindpark i området Gubbaberget. Socken: Borgsjö och Ramsjö, Landskap: Medelpad och Hälsingland, Kommun: Ånge och Ljusdal, Län: Västernorrland och Gävleborg. Murberget länsmuseum Västernorrland. Rapportnummer 2012:15.

Loeffler, David, 2007. Archeological surveys - a few reflections. As exemplified by features and finds from Hångstaörn, Medelpad. *Arkeologi i Norr* nr. 10. Umeå universitet, institutionen för arkeologi och samiska studier. Umeå. Sid. 137–151.

Torps socken. Årsbok. Utgiven av Torps hembygdsförening. Nr 14. 1982.

Wedin, Stig & Wedin, Maud. 1979 *Finska ortnamn i Torp*. Torps socken. Torps hembygdsförenings årsbok.

ÖVRIGA KÄLLOR

Christina Allard, forskningsarkivarie, Institutet för språk och folkminnen, Namnarkivet i Uppsala (NAU). E-postmeddelande den 2012-08-21.

HISTORISKT KARTMATERIAL

Rikets allmänna kartverk. Generalstabskartan. 1935. 79. Sundsvall NV. Skala 1:100 000.

Rikets allmänna kartverk. Ekonomiska kartan 17G 1e Stor-Björnbacken. 1966.
Skala 1:10 000.

Rikets allmänna kartverk. Ekonomiska kartan 17G 1g Ulvsjön. 1966. Skala 1:10 000.

Rikets allmänna kartverk. Ekonomiska kartan 17G 2d Norra Stormörtsjön. 1966.
Skala 1:10 000.

Rikets allmänna kartverk. Ekonomiska kartan 17G 2e Bäråsen. 1966. Skala 1:10 000.

Rikets allmänna kartverk. Ekonomiska kartan 17G 2f Saxen. 1966. Skala 1:10 000.

Rikets allmänna kartverk. Ekonomiska kartan 17G 2g Pilkåsen. 1966. Skala 1:10 000.

Lantmäterimyndigheternas arkiv, akt 22-tor-81, Västernorrland. Rågängsätgård. 1768.

Lantmäterimyndigheternas arkiv, akt 22-tor-82, Västernorrland. Rågängsätgård. 1768.

Lantmäterimyndigheternas arkiv, akt 22-tor-120, Västernorrland. Storskifte. 1797.

Lantmäterimyndigheternas arkiv, akt 22-tor-65, Västernorrland. Rågängsätgård. 1811.

Lantmäterimyndigheternas arkiv, akt 22-tor-362, Västernorrland. Ånge. Laga skifte. 1863.

Lantmäterimyndigheternas arkiv, akt 22-tor-563, Västernorrland. Ånge. Laga skifte. 1893.

Lantmäterimyndigheternas arkiv, akt 22-tor-573, Västernorrland. Ånge. Laga skifte. 1898.

Lantmäteristyrelsens arkiv, akt X62-42:v1:75-78. Västernorrlands län, Torps socken, Saxen (Saxatorp) nr 1-2. Geometrisk avmätning. 1639.

Lantmäteristyrelsens arkiv, akt X62-42:1. Västernorrlands län, Torps socken, Saxen nr 1-2. Inägodelning. 1797.

Lantmäteristyrelsens arkiv, akt X62-42:1. Västernorrlands län, Torps socken, Saxen nr 1-2. Inägodelning. 1797.

INTERNET

BBR Riksantikvarieämbetets bebyggelseregister. www.bebyggelseregistret.raa.se.
2012-08-15

FMIS Riksantikvarieämbetets fornminnesinformationssystem. www.fmis.raa.se/fmis.
2012-08-15

IRENMARK Rennäringens markanvändning och riksintressen. www.gis.lst.se. 2012-08-17

LIBRIS Kungliga Bibliotekets nationella bibliotekssystem. <http://libris.kb.se>. 2012-08-21.

LMV Lantmäteriets historiska karttjänst. www.lantmateriet.se. 2012-08-16

RIKMV Riksintresseområden för kulturmiljövården. www.gis.lst.se. 2012-08-17

SHM Statens historiska museums fynddatabas. www.historiska.se. 2012-08-17

SOFI Institutionen för språk och folkminnets ortnamnsdatabas. www.sofi.se. 2012-08-16

VITALIS Vitterhetsakademiens biblioteks huvudkatalog. <http://vitalis.raa.se>. 2012-08-21

Tekniska och administrativa uppgifter

Länsmuseets dnr: 2011/189

Län: Västernorrland

Landskap: Medelpad

Kommun: Ånge och Sundsvall

Socken: Torp och Stöde

Utredningsområdets yta: 4 142,4 hektar

Ekonomiska kartblad: 17G 1e Stor-Björnbacken
 17G 1g Ulvsjön
 17G 2d Norra Stormörtsjön
 17G 2e Bäråsen
 17G 2f Saxen
 17G 2g Pilkåsen

Belägenhet: X 69112673 Y 1526219

Koordinatsystem: RT 90 2,5 gon V, RH00

Höjdvärden: 340–490 m.ö.h.

Uppdragsgivare: Pöyrö SwedPower AB, Västra Kvarngatan 64, 611 32 Nyköping

Rapportsammanställning: Britt-Marie Hägerman och Annika Söderlind

Kartering: programvara Quantum GIS, www.qgis.org

Dokumentationsmaterialet förvaras på Murberget Länsmuseum Västernorrland.

Baksidesbild: Torp RAÄ 205. Naturföremål/-bildning med tradition. Stortallen. Del av avritning av ristning. Ur FMIS.

EDVINE 1445

NIIR MO 199

Murberget Länsmuseum Västernorrland
www.murberget.se

Rapport från Murberget 2012:14
ISSN 2000-0111