

# RÅSJÖ BY, BORGSJÖ SOCKEN

## Utvecklingsplan



Länsmuseet Västernorrland/Mona Sundin  
Avdelningen för kulturmiljövård och dokumentation  
Rapport nr 1999:10

## **Innehållsförteckning**

<b>Inledning</b> .....	<b>4.</b>
<b>Beskrivning</b> .....	<b>5.</b>
<b>Historik</b> .....	<b>6.</b>
<i>Finnbebyggelse i Västernorrland</i> .....	<b>6.</b>
<i>Byggnadstyper</i> .....	<b>6.</b>
<b>Kulturhistoriska värden i Råsjö</b> .....	<b>7.</b>
<i>Råsjö bys materiella värden</i> .....	<b>7.</b>
<i>Råsjö bys immateriella värden</i> .....	<b>7.</b>
<i>Kulturturism</i> .....	<b>8.</b>
<b>Swot-analys</b> .....	<b>9.</b>
<i>1. Styrka</i> .....	<b>9.</b>
<i>2. Svagheter</i> .....	<b>9.</b>
<i>3. Möjligheter</i> .....	<b>9.</b>
<i>4. Hotbilder</i> .....	<b>9.</b>
<b>Föreslagna åtgärder för att vårda Råsjö bys kulturhistoriska värde</b> .....	<b>10.</b>
<i>Fornlämningen Gammelgården</i> .....	<b>10.</b>
<i>Skvaltkvarnen</i> .....	<b>11.</b>
<b>Åtgärdsprogram och kostnadsberäkning för upprustning av byggnader</b> .....	<b>13.</b>
<i>Byggnadsdokumentation</i> .....	<b>14.</b>
<b>Fastigheten Råsjö 1:28</b> .....	<b>14.</b>
1. Gammelstugan.....	<b>14.</b>
2. Mjölkbod.....	<b>15.</b>
3. Sommarladugård.....	<b>15.</b>
4. Nya Trösklogen.....	<b>16.</b>
5. Härbre.....	<b>16.</b>
6. Rian/ Trösklogen.....	<b>17.</b>
7. Härbre.....	<b>19.</b>
<b>Fastigheten Råsjö 1:25</b> .....	<b>20.</b>
1. Härbre.....	<b>20.</b>
2. Sommarladugård.....	<b>21.</b>
3. Lada.....	<b>22.</b>

<b>Fastigheten Råsjö 1:16.....</b>	<b>23.</b>
1. Gamla Mangårdsbyggnaden.....	23.
<i>Stenkällaren.....</i>	<i>25.</i>
<b>Åtgärdsprogram och kostnadsberäkning för informations insatser.....</b>	<b>25.</b>
<b>Sammanfattad kostnadsberäkning.....</b>	<b>27.</b>
<i>Byggnader.....</i>	<i>27.</i>
<i>Skyltar.....</i>	<i>27.</i>
<b>Bilagor.....</b>	<b>28.</b>
<b>Källförteckning.....</b>	<b>29.</b>

# Utvecklingsplan för Råsjö by, Borgsjö socken

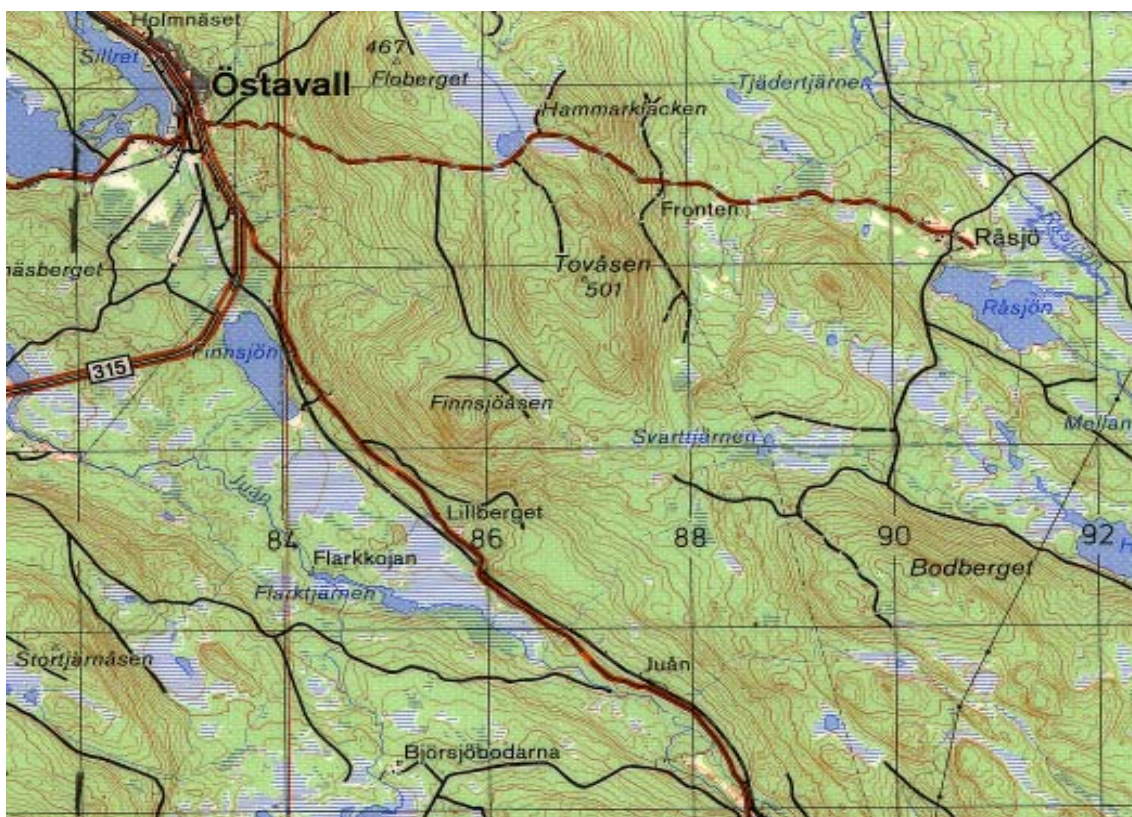
## Inledning

I samarbete med Ånge Kommun och Råsjö Intresseförening har Mona Sundin vid Länsmuseet Västernorrland gjort en utvecklingsplan för Råsjö By, Borgsjö socken i Ånge Kommun. Framtagandet av utvecklingsplanen bekostas av Länsstyrelsen i Västernorrlands län.

Syftet med utvecklingsplanen är att tydliggöra och framhäva Råsjö bys kulturhistoriska värden. Planen skall ligga till grund för fastighetsägarnas ansökan om medel för upprustning av byggnader, vård av kulturmiljön samt informationsåtgärder inom byn.

Utvecklingsplanen har tagits fram i nära samarbete med Råsjö Intresseförening, där de boende själva fått bidra till att identifiera områdets kulturhistoriskt värdefulla byggnader och miljöer. Intresseföreningen har även prioriterat i vilken ordningsföljd de föreslagna åtgärderna skall utföras, under den förutsättningen att ansökan om medel bifalles.

De geografiska avgränsningarna har naturligt följt byn Råsjö's utbredning.



Blå kartan nr 174, Ånge, visar Råsjö Bys placering i kommunen.

## Beskrivning

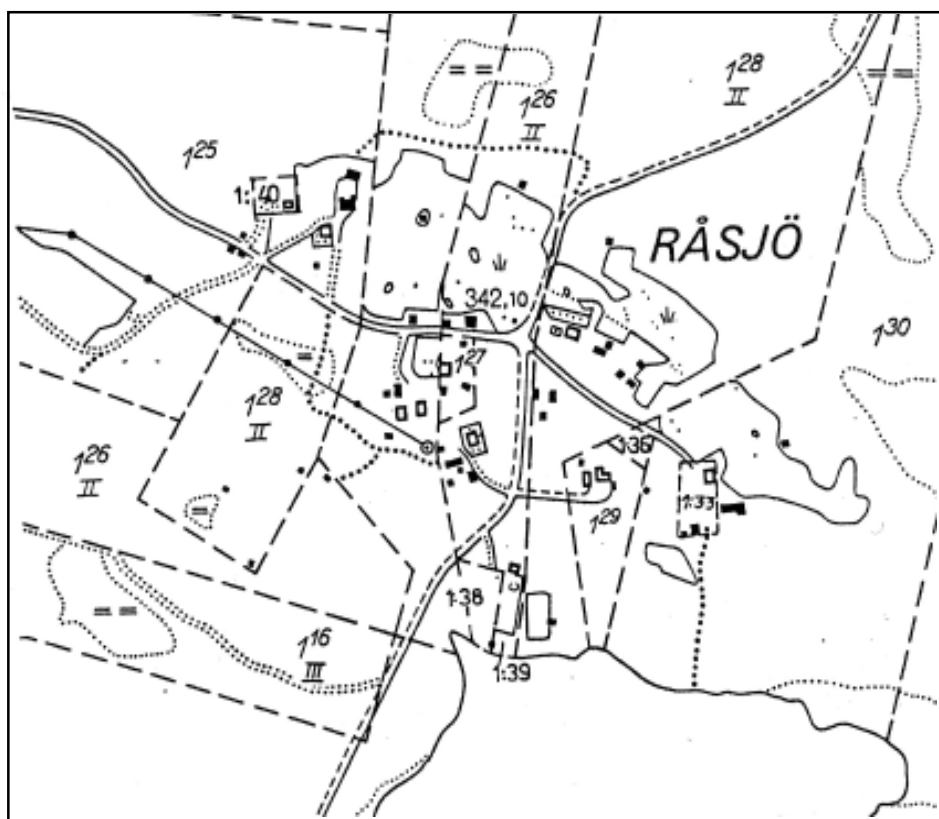
Byn Råsjön, i Borgsjö socken ligger ca 8 km sydöst om Östavall högt över Ljungans dalgång som slingrar sig genom landskapet. Byn präglas av ett öppet, hävdadt landskap med enhetligt och välbevarat bebyggelsemönster. Bebyggelsen är placerad mot vägen som löper genom byn.

Bebyggelsen i Råsjö uppvisar inte det för finnbyarna speciella byggnadsbeståndet som exempelvis samlänga eller pörte. Här är byggnaderna mindre och kan karaktäriseras som torpbebyggelse. Bebyggelsebilden ger ett enhetligt intryck med rödfärgade fasader, till gårdsmiljöerna hör ekonomibyggnader som logar, lador och ladugårdslängor. Det finns även sommarladugårdar, varav en har använts in på 1990-talet.

Enligt Ånge kommun är Råsjö By en miljö av regionalt och lokalt intresse.

Enligt rapporten ”Bebyggelse i Ånge kommun - del två, Borgsjö socken” har kommunen följande rekommendationer angående Råsjö by;

”Ett bevarande av denna välbehållna miljö förutsätter att odlingsmark och landskap hålls vid hävd. Vid renovering och andra åtgärder av den befintliga bebyggelsen bör varsamhet iakttagas så att byggnadernas karaktär ej förvanskas. Nyttillskott inom området bör anpassas efter omgivande bebyggelse och får ej dominera miljön och landskapsbilden.”

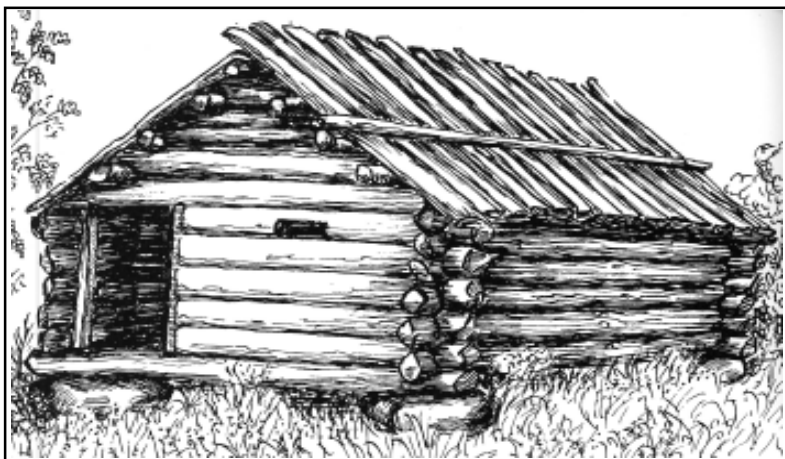


Ekonomisk karta över Råsjö by

## Historik

Råsjö upptogs på 1620-talet av en finne vid namn Jon Jonsson. Det första torpet låg på en udde SÖ om den nuvarande bykärnan. År 1939 fanns det en byggnad kvar vid det gamla torpet som kallades "Finn-Johannes" pörte. På byggnaden fanns årtalet 1621 inristat, den plockades ned 1939 för att transporteras till Haverö hembygdsgård. Detta sammanföll med krigsutbrottet och bensinransonering så byggnaden lämnades kvar på Gammelgården. När man på 1940-talet skulle hämta pörtet så fanns det inte kvar, det var förmodligen uppsågad till ved.

Den övriga bebyggelsen i Råsjö är troligen uppförd i slutet av 1700-talet och under 1800-talet.



*Finn-Johannes pörte från 1621, efter foto av Sigurd Lögdlund, Ånge. Teckning av Maria Blomberg.*

### *Finnbebyggelsen i Västernorrland*

Under 1600-talet invandrade svedjebrukande finnar bl a till Medelpad. Anledningen till utvandringen var förmodligen brist på svedjebbruksområden i Savolax. Denna invandring och kolonisation uppmuntrades av de svenska myndigheterna. De svenska bönderna levde och verkade längs älvdalarna med dess bördiga jordar. I skogarna runt byarna hade den svenska bonden sina fäbodrar.

I de yttre perifera skogsområdena bosatte sig finnarna. De var framförallt finnar från Savolax som invandrade, de förde med sig odlingsmetoden svedjebruk. Svedjebbruks processen tog ca fyra år, under det första året fällde och barkade man träden som sedan fick torka i två år. Därefter brände man området varefter man sådde svedjerågen i den ljumma askan. Verksamheten gav hundra gånger igen på utsädet, på grund av att stora kvantiteter näringsämnen frigjordes vid bränningen. Dock så urlakades området snabbt på näring, det medförde att nästa skörd krävde ett nytt svedjeområde.

Den finska invandringen förde med sig en egen kultur och ett eget språk. Byarna fick finska ortnamn, och man förde med sig bl a rökstuguetraditionen.

### *Byggnadstyper*

En byggnadstyp som förknippas med finnbygderna är rökstugan eller pörtet. En stor lermurad rökugn var belägen i ett hörn av timmerbyggnaden som saknade skorsten. Röken drog ut genom en röklucka i innertaket och vidare genom en rökgång i yttertaket. En annan byggnad som tillhör den finska byggnadstraditionen är bastun. Den inrymde en stenröseugn i vilken man eldade. En tredje byggnadstyp som förknippas med dessa byggheder är rian, i vilken man torkade säd i värmen från en stenröseugn. Rian är konstruerad som en bastu men betydligt högre. Till finnbyggdernas gårdsanläggningar hörde även en byggnadstyp som kallas för samlänga. Det är en lång byggnad som inrymmer stall, svale och bostadsdel.



## Kulturhistoriska värden i Råsjö

### *Råsjö bys materiella värden*

Råsjö präglas av ett öppet hävdad landskap där bebyggelsen är utplacerad längs med vägen som sträcker sig genom byn. Stenmurar inhägnar betesmarker och avskiljer ägorna från byvägen. Det finns en klart avläsbar struktur mellan bebyggelse, betesmark och infrastruktur.

Bebyggelsen berättar om en jordbruksbygd, där de timrade husen vittnar om självhushåll med djurskötsel samt brukad mark. Byggnaderna har funktion utav boningshus, lador, härbren, ladugård, osv.

Ett bevarande av denna miljö förutsätter att odlingsmark och landskap hålls vid hävd samt att det ålderdomliga bebyggelsemönstret hålls intakt. Det är även viktigt att stenmurarna bibehålls och sköts.

Råsjön grundlades år 1621, den förste nybyggaren var enligt sägd Jon Jönsson som brukade marken på Gammelgården sydöst om byn Råsjö. På 1700-talet flyttade man den första bosättningen nordöst om sjön och Råsjö by anlades. Det var bättre betingelser för jordbruk norr om sjön än vid Gammelgården.

Människorna som är bosatta i Råsjö idag har en stark känsla för byn och dess miljö. De är ättlingar till nybyggarna som på 1700-talet flyttade upp på berget för att skapa ett samhälle. De ser en lokal förankring i byggnaderna som vittnar om tidigare generationers arbete för att överleva.

Byns bebyggelsemönster är idag relativt intakt om man gör en jämförelse med en karta över byn och dess inägor från 1842-43. De gamla gårdarna ligger kvar på samma ställe, en viss andel nytillkommen bebyggelse under 1900-talet har uppkommit. Man kan förmoda att en del av de timrade jordbruksbyggnaderna har flyttats och fått ny funktion.

I byn bedriver man än idag djurskötsel med får, grisar, kalvar och hästar. Ända in på 1990-talet gick fritt betande kor i området, den gamla fågatan sträckte sig genom byn förbi fastighet Råsjö 1:28 i nordlig riktning. Råsjö är fortfarande en levande jordbruksbygd.

### *Råsjö bys immateriella värden*

Råsjö by har ett värde i form av en lokal identitet, den kan hänvisas till de boendes förankring och tillhörighet till byn. Människorna som lever i byn idag har i de flesta fallen levt i flera generationer i Råsjö, de har en gemensam historia och kulturell förankring. Den lokala identiteten kan symboliseras av vissa byggnader och verksamheter.

Byns geografiska placering som isolat har sannolikt stärkt den lokala identiteten då de människor som levt/lever i Råsjö är nödgade att hjälpas åt och samarbeta för att byn skall leva vidare.

I en jordbruksbygd där människor livnärt sig på det som naturen har att erbjuda har även Råsjön och Råsjö å varit av stor betydelse för människorna. I ån har man fiskat öring samt tagit tillvara vattenkraften under höst och vår i skvaltkvarnen. Det har under en period funnits ett vattendrivet sågverk i ån. Råsjö å har även haft en stor betydelse för flottning av timmer.

På 1970-talet leddes ån i Kraftstationen i Ljungan och vattenflödet blev reglerat, detta har fått som följd att öringen inte längre kan vandra upp i ån för att leka. I Råsjö å lever dessutom den utrotningshotade Flodpärlmusslan som för sin fortplantning är beroende av öringen. Det har fått som följd att musslans reproduktion har avtagit, och det är sannerligen olyckligt. Enligt Länsstyrelsens Naturvårdsenhet är vattenet i ån mycket rent.

## Kulturturism

Turism kan vara värdefullt ur kulturmiljövårdande synpunkt då det på sikt leder till ett ökat användande av kulturhistoriskt värdefulla byggnader och miljöer. Det genererar förhoppningsvis ökade intäkter som kan leda till upprustning och omvård. Turism leder förhoppningsvis till inkomster för näringsidkare i närområdet som gör att landsbygden kan leva vidare.



*Utblick över Råsjö 1:28, familjen Magnussons gård.*



## Swot-analys

För att förtydliga Råsjö bys kultur- och naturvärden, ställa styrka mot svaghet och möjligheter mot hot har följande analys sammanställts.

### 1. Styrka

- \* Råsjö by har kulturvärden i form av bebyggelse som stäcker sig tillbaks till 1700-talet.
- \* Det finns en mycket intressant fornlämning efter den första bosättningen från år 1621. Där finns kvar spår av bebyggelse, husgrund med spismursröse samt en mängd odlingsrösen .
- \* Det existerar en stark historisk förankring och en lokal identitet hos de boende i Råsjö.
- \* Området har ett högt naturvärde, byn är en solitär i landskapet, enslighet, ren luft, rent vatten, småskalighet i byn, hävdade marker, Råsjö å med öring
- \* Trygghet, isolering ( i positiv bemärkelse)
- \* En stark byförening

### 2. Svagheter

- \* Geografiskt läge, isolerat, saknar god infrastruktur, flertalet av vägarna i området ägs av SCA, saknar affär, bank osv.
- \* Geografiska placeringen är vid sidan av de stora farlederna. Kommer turister utifrån att hitta till Råsjö?
- \* Kulturhistoriskt; Ingen typisk bebyggelse för finnbyggden såsom samlänga eller pörte, många av byggnaderna har sekundära tillskott och är i behov av upprustning.

### 3. Möjligheter

- \* Råsjö by har potential att bli en turistattraktion, kan kanske ingå i ett nätverk över finnbebyggelse i Ånge kommun eller Borgsjö socken.
- \* Fornlämningen Gammelgården, skvaltkvarnen och delar av bebyggelse kan vara intressant att visa upp för turister.
- \* Stark bygemenskap, värnar om sin miljö, vill vårda sin kulturhistoria.
- \* Fler turister innebär en förbättrad infrastruktur, näringsmöjligheter

### 4. Hotbilder

- \* En splittring i bygemenskapen skulle få ödesdigra konsekvenser
- \* Att infrastrukturen ej underhålls
- \* Bebyggelse och fornlämningar förfaller och underhålls ej, Råsjöns kulturhistoriska värden förvanskas.
- \* Att den brukade marken växer igen och stenmurarna förfaller
- \* För mycket turister kan innebära ett slitage på miljön, hur mycket kan Råsjö exploateras utan att byns kultur och natur värden förvanskas?

### ***Föreslagna åtgärder för att vårda Råsjö by's kulturhistoriska värden.***

Tillsammans med Intresseföreningen har en prioriteringsordning över önskvärda åtgärder gjorts. Intresseföreningen har enats om att fornlämningen Gammelgården och Skvaltkvarnen är de komponenter i Råsjö som har högst kulturhistoriskt värde. De har även ett värde i form av lokal identitet och gemensam historia för byns invånare. Råsjö åns framtid är även intressant för Intresseföreningen, den hade en stor betydelse vid flottning av timmer samt som fiskevatten. Flodpärlmusslans fortlevnad är också en intressant aspekt.

#### ***Fornlämningen Gammelgården***

Gammelgården Råsjö 1:31 är fornlämning nummer 165 i Borgsjö socken, och en dokumentation och skötselplan, har utarbetats av Elisabeth Åberg och Magnus Holmqvist vid Länsmuseet Västernorrland. (Rapport nr 6:95)

Gammelgården byggdes av finnar och var i bruk från 1621 fram till år 1716 då bebyggelsen flyttades till norra delen av Råsjön. Marken fortsatte dock att brukas till långt in på 1900-talet. År 1632 bodde tre personer på torpet, de hade en tjur, två kor och ett får. Enligt tionde-redovisningen gav åkern lite eller ingen skörd.

Idag hålls marken vid fornlämningen öppen genom bete av får, i övrigt är informationen om och tillgängligheten av Gammelgården obefintlig. Det finns en konstnärligt utformad skylt vid fornlämningen, men det skulle vara intressant för eventuella besökare att få lite mer information på plats. Då det finns en utförlig dokumentation av området med en mängd fynd uppmärksammade fodras en liten informationsåtgärd för att förmedla den vunna kunskapen.

Föreslagna åtgärder; *Åtgärda och skylta vägen till fornlämningen Gammelgården samt skylta upp området.*

Vägen till Gammelgården undersöktes inför ett eventuellt iordningställande, det framkom att vägen är i förhållandevis gott skick. Vägen ägs av SCA och de bör kontaktas innan ett eventuellt iordningställande.

Vägen behöver planas ut, och spångas i ca 50 meter, vägens totala längd från grusväg till fornlämningen är ca 300 meter. Det finns en bra parkeringsficka på grusvägen som kan användas. Det behöver röjas sly och buskar samt skylta upp området, dels med parkeringsskylt, orienteringsskylt, samt skyltar över fornlämningen.

*Arbetstid. 12 dv*

*Material. 1000:-*

## *Skvaltkvarnen*

Råsjö Intresseförening har visat intresse för att Skvaltkvarnen skall rekonstrueras, då den skulle kunna bli en naturlig samlingspunkt för bybor och turister.

Vid en uppmätning och beskrivning 1758 i samband med skatteläggningsen, fanns en skvaltkvarn i Råsjöbäcken, nordöst om Råsjö By som kunde användas höst och vår. Enligt en karta från 1843-1844 finns det två ”qvarnar” i Råsjöån.

Den nuvarande skvaltkvarnen har förmodligen haft en annan ursprungsplats, ett par hundra meter norr om sin nuvarande placering.



*Fördämningsrester i Råsjö å vid skvaltkvarnen*

Byggnaden är timrad både med bilat och sågat virke. Den revs då Råsjö Å skulle ledas in i kraftverket som byggdes i Ljungan på 1970-talet. Då Erland Magnusson fick information om det så uppmanades SCA att uppföra Skvaltkvarnen på nytt. Så blev även fallet, kvarnen uppfördes med ett något modifierat utseende. De 8 nedersta stockvarven består utav yngre sågat timmer, de översta stockarna är bilade och är förmodligen de timmer som återanvändes från den ursprungliga kvarnen. Entrén består utav en plankdörr, ljusinsläpp utgöres av gluggar utan luckor. I byggnaden är delar av kvarnhjulet sparade

I Ån syns rester efter fördämning, bl a en stock med urtag, öster om den fd fördämningarna syns pårester efter en damm.



*Stock med urtag vid Skvaltkvarnen*



*Skvaltkvarnen, från väst. Foto av Lasse Nordin.*



Skvaltkvarnen är den enklaste vattendrivna kvarnen för malning av säd. Det finns inga säkra belegg för när kvarntypen började att användas i Sverige. Den finns omnämnd i medeltida skrifter, men fanns troligen dessför innan. Skvaltkvarnen hade en viktig roll inom självhushållningen. Säden maldes främst under vår- och höstfloden. Med den ökade nyodlingen och befolkningsökningen under 1700-talets slut blev behovet större av malning av säd. Skvaltkvarnen kom därvid att trängas undan av hjulkvarnen, som hade större kapacitet. I norra Sverige började dock inte skvaltkvarnarna ersättas förrän vid 1800-talets mitt, då av tullkvarnar. En skvaltkvarns anläggning består utav en fördämning, en träränna samt av själva kvarnhuset. Ovan kvarnhuset ligger en fördämningsvall av sten, jord och trä och från denna leds vattnet till kvarnhjulet via trärännan.

Det är viktigt att Skvaltkvarnar bevaras då de berättar om hur den småskaliga mjölframställningen utfördes under självhushållningens tidsperiod.

*Föreslagna åtgärder; Väg till Skvaltkvarnen samt en träspång över bäcken och en rekonstruktion av kvarnen samt skyltning av området*

En rekonstruktion av kvarnen är dock ett omfattande arbete, då den inte har kvar sitt ursprungliga utseende längre. Trärännan som ledde vattnet från fördämningen in till kvarnhjulet är borttagen, fördämningsvallen är borttagen..

*Arbetstid. 50 dv*  
*Material. 25000:-*



*Träspång över bäck längs med vägen till Skvaltkvarnen*

### ***Åtgärdsprogram och kostnadsberäkning för upprustning av byggnader.***

Inför byggnadsdokumentationen genomfördes möten med byföreningen, då de boende i Råsjö fick diskutera vilka byggnader som de anser äga ett kulturhistoriskt intresse. Med utgångspunkt bl a från dessa diskussioner samt genom okulära besiktningar, gjordes ett urval av byggnader som har dokumenterats. Lars Nordin på Länsmuseet Västernorrland har gjort översiktliga kostnadsberäkningar för material och arbetstimmar. Byggnaderna har valts ut då de är representanter för byns äldsta bebyggelse, självhushållning samt den enda kvarvarande representanten för en viss funktion. Alla byggnader som tagits upp i byggnadsdokumentationen är ej kostnadsberäknade. Vi gjorde ett urval av byggnader som kostnadsberäknades då det var en omöjlighet att tidsmässigt hinna med alla intressanta byggnader. Övriga byggnader av kulturhistoriskt intresse kommer att kostnadsberäknas i nästa etapp.





*Råsjö 1:28*

*Gammelstugan  
från norr.*

## **Byggnadsdokumentation**

### ***Fastigheten Råsjö 1:28***

#### **1. Gammelstugan**

Byggnaden ligger på byvägens södra sida, och är förmodligen fastighetens ursprungliga boningshus. Den är enligt uppgift flyttad från andra sidan vägen till sin nuvarande placering, eventuellt är fastigheten uppförd av timmer från två olika byggnader.

Huset är en parstuga med synligt timmer i väggarna. Den är delvis upprustad interiört, kvar finns gamla spegeldörrar, murad spis osv. Fönstren är bytta, men det gamla handblåsta glaset är återanvänt. Gammelstugan har en sekundär brokvist och ytterdörr. I fastighetens exteriör är det i huvudsak stockarna på dess östra gaveln som har börjat kalva. De översta stockvarven är utbytta för ganska länge sedan. Timmerknotarna har droppnäsa, samt knut med betta. Det är vanligt på mangårdsbyggnader dvs mer påkostade byggnader. På husets norra sida finns spikhål efter brädpanel på brokvisten, samt tre panelbrädor. Husets sadeltak är idag belagt med plåt men var ursprungligen lagt med spån, det vore att föredra ur kulturhistorisk synvinkel om det ursprungliga takmaterialet återigen kunde läggas på Gammelstugans.

Bostadshusets timmer är undersökt genom dendrokronologi, dateringsresultatet blev 1804-1805 samt 1859-60.

*Åtgärder;* Väggarna behöver rankas, stöttas med följare.

*Arbetstid.* 20 dv

*Material.* 1000:-

## 2. Mjölkbod

Nära gammelstugans södra långvägg låg en mjölkbod, som plockades bort för några år sedan. Det var en liten låg, fristående timrad byggnad. Timmerstockarna ligger under presenning och det vore intressant om Mjölkboden kunde återuppföras.



*Råsjo 1:28, sommarladugården från norr*

## 3. Sommarladugård

Vid gammelstugan finns en sommarladugård och vedbod som förmodligen varit stall. Det är en låg timrad byggnad med plåttak och plankdörr.

*Åtgärder; Røj sly och buskar runt byggnaden.*

*Arbetstid. 1 dv*

*Material. 200.-*

#### 4. Nya trösklogen

Enligt uppgift är byggnaden från 1800-talet, den rustades upp för några år sedan. Då byttes rötskadade stockvarv, nya takåsar samt nytt plåttak lades. En halmbod är tillbyggd vid den västra långsidan. Golåsarna är rötskadade och plankgolvet ligger på marken. Nedre timmervarvet är sannolikt också rötskadat. Byggnaden ligger lågt mot marken.

*Åtgärder;* Halmbodens golvåsar bytes och syllramen i styckas eller bytes. Byggnaden lyfts, alternativt marken närmast byggnaden sänks.

*Arbetstid.* 20 dv

*Material.* 2000:-



*Råsjö 1:28, nya trösklogen, från norr*

#### 5. Härbre

Ett gammalt härbre ligger nedplockat sedan minst 5 år. Timret som har en del rötskador ligger under tak. Härbret var flyttat till Myren från Råsjö 1:28, och skall uppföras igen. Häbrets knutar tyder på hög ålder enligt Timmerhusprojektet i Västernorrlands län. Man kan eventuellt göra ett timringsseminarium av uppförandet?



## 6. Rian/ Tröskloge

Västra gavelns timmer är mycket rötskadat, och måste åtgärdas. En möjlig renoveringsåtgärd är att brädslå de gavlar som är mest uppruttna. Syllen vilar på hörnstenar, den bör dock lyftas upp och befrias från sly, för att minska rötangrepp. Taket är belagt med plåt och relativt nylagt, under plåten syns det gamla spåntaket. Det finns uttag för fler takkraft än vad som används idag. Logen har ett tröskgolv i mitten och sädesbingar på vardera sida. Byggnadens timmer har daterats genom dendrokronologi, dateringsresultat 1774.

*Åtgärder;* För att få en bestående renovering av trösklogen bör man plocka ned timret och timra om byggnaden. Stora delar av byggnadens timmer är idag i mycket dåligt skick.

*Arbetstid.* 100 dv

*Material.* 10000:-



*Råsjö 1:28, rian/trösklogen från NÖ*



*Råsjö 1:28, rian/trösklogen, foto av Lasse Nordin.*



## 7. Härbre

Ett större härbre utan bottenram står på nyare trästolpar, de gamla stolparna, med mushylla, ligger under härbret. De bör användas som förlaga till nytillverkade stolpar, om de gamla är i så dålig kondition att de ej kan återanvändas. Knutarna är tillverkade med över- och underhake med betta, de är väl bearbetade och visar byggnadens betydelse som gårdens ”skattkista”.

Härbret har svale med en enkel plankdörr, ovanför dörren sitter en ljusglugg som täcks av ett flätat galler (trasigt). Sadeltaket är belagt med trapetskorrugerad plåt, under plåten finns det gamla spåntaket bevarat. Timret på byggnadens södra fasad har tjärat ur och visar en vacker yta. På fasaden finns en inskription med året 1894, byggnaden är förmodligen äldre än så.

Åtgärder: Trappan, syllvarv, syllram och stolparna bör åtgärdas. Nytt golv i svalgången bör tillverkas. Härbret behöver större hörnstenas som bättre bär upp byggnadens vikt.

Arbetstid. 14 dv

Material. 2 000:-



*Råsjö 1:28, härbre från syd.*



*Råsjö 1:28, härbre detalj*

## *Fastigheten Råsjö 1:25*

### **1. Härbre**

Byggnaden är uppförd med liggande timmer i 1 ½ våningsplan, huset vilar på bilade stockar med mus-hylla. Syllen består utav en urkarvad stock, vänd med urkarvningen nedåt. Byggnaden är bemålad med röd slamfärg, dörrarna består utav plankdörrar av rejäla dimensioner med gamla smidda beslag och lås. På övervåningen finns ljusgluggar med luckor. Takstolen består utav tre åsar, det är belagt med plåt, och det gamla spåntaket är sparat under.

*Åtgärder;* Härbrets norra gavel lyfts ca: 25 cm. Södra gavelns syllram byttes ut mot nytt 12" x 12" furuvirke, Bottenvarvets framsida halvsulas med friskt virke. Ny stolpe som stöd för hjärtväggen. Svalgångens golv och framkant bytes mot nytt lika originalet.

*Arbets tid.* 10 dv

*Material.* 3000:-



*Råsjö 1:25, härbre från SO*



*Råsjö 1:25, härbre från syd*

## 2. Sommarladugård

Byggnaden är lågt timrad, med ljusglugg och plankdörr. Taket är i mycket dåligt skick och har genom åren lagats med bl a plåtbitar och takpapp. Sadeltaket vilar på fyra kvadratiska tunna stockar. På byggnadens västra gavel syns spår efter ytterligare en dörr. Den är igensatt och ägarna har istället öppnat ett sekundärt fönster. Byggnaden användes som sommarladugård fram till 1990-talets början. Idag ligger halm kvar på golvet och det bidrar till byggnadens nedbrytning. I en av takåsarna finns en inskription med året 1891.

*Åtgärder;* Sommarladugården är placerad mycket nära vägen, under vintern skrapar plogbilen det låga taket, så byggnaden bör flyttas in från vägen. Huset är i mycket dåligt skick, den behöver lyftas, nytt syllvarv samt nya golvåsar är nödvändiga för byggnadens fortlevnad.

Sommarladugårdens tak behöver dessutom bytas. Byggnaden är i mycket dåligt skick och det är tveksamt om ägaren vill kosta på en reovering. Sommarladugården är dock intressant ur kulturhistoriskt perspektiv då det är den enda i sitt slag i byn.



*Råsjö 1:25, sommarladugård, från NÖ, foto av Lasse Nordin.*



*Råsjö 1:25, sommarladugård, detalj av timmervägg*





*Råsjö 1:25, sommarladugård, från syd*

### **3. Lada**

Bredvid sommarladugården, längs med byvägen är en lada placerad. Det är en timrad byggnad med pardörr utav plank på den norra fasaden. Byggnadens sadeltak är belagt med plåt, under finns det gamla spåntaket. På byggnadens södra fasad finns spår efter en igensatt dörr, där har man nu tagit upp ett sekundärt fönster. Knutarna mot norr är brädklädda, ej knutarna mot syd.



*Råsjö 1:25, lada från väst*

## ***Fastigheten Råsjö 1:16***

### *1. Gamla mangårdsbyggnaden*

Fastigheten är en sexknutsbyggnad från 1856, uppförd med liggande, bilat timmer i 1 ½ våningsplan. Knutarna är timrade med betta, och är utkragade för takfoten. Sadeltaket täcks av ett plåttak. Entrén består utav en grönmålad pardörr med speglar samt en sekundär brokvist. Husets vitmålade korspost fönster har enkla omfattningar med hyvlade bräder och är delvis renoverade. Den rödmålade Mangårdsbyggnaden vilar på en stensockel och på byggnadens östra fasad har huset sjunkit ned. Huset är ett välbevarat, fint exempel på byggnadstradition på landsbygden i Västernorrlands län. Byggnaden användes delvis som Konsum affär fram till 1940-talet.

*Åtgärder;* Huset behöver lyftas upp, då det sjunkit ihop på den östra sidan. Syllvarvet på byggnadens östra långsida och norra gavel byts ut mot nytt friskt virke av furutimmer. Sly och vegetation röjs bort.

*Arbetstid.* 40 dv

*Material.* 3000:-



*Råsjö 1:16, Gamla mangårdsbyggnaden, från NV*





*Råsjö 1:16, detalj av skadad syll, från väst*

## ***Stenkällaren***

I skogen sydöst om Råsjö By ligger en 6-7 meter lång rektangulär stenkällare. Den är välvd genom att man kilat naturstenar i en båge, det finns inga rester av kalkbruk. Valvhöjden är ca två meter, den har eventuellt haft en timrad ingång. Stenkällaren är förmodligen den Fiskkällare som Borgsjö bönderna hade vid Råsjöns norra strand.

Vid en uppmätning och beskrivning 1758 i samband med skatteläggningsen nämns en källare, välvd under herrestugan . Är det eventuellt densamma?

### ***Åtgärdsprogram och kostnadsberäkning för informations insatser.***

Skytning av kulturhistoriska områden bekostas av Länsstyrelsen under förutsättning att skyltarna utformas i samråd med Länsmuseum Västernorrland.

1. Karta över Råsjö by samt informations text om Råsjö finnbyggd	3000 kr
2. Karta över Gammelgården samt	3000 kr
3. Informationstext om Gammelgården	3000 kr
skylt nr 2 och 3 kan stå på vardera sidan av ingången	
4. Skylta husgrunder ex äldsta huset från 1621, flora på ängsmark, odlingsrösen ca 5 st skyltar (enklare)	5000 kr
5. Informationstext om skvaltkvarnen	3000 kr
	summa: 17 000 kr

6. Orienteringsskylt till Gammelgården

7. Orienteringsskylt till Skvaltkvarnen

Orienteringsskyltarna är tänkt att utformas som pilar med texten ”Gammelgården” och ”Skvaltkvarnen”, det är eventuellt något som intresseföreningen kan tänka sig att utforma.

Skyltarna kan tidigast tillverkas i höst och kommer att sättas upp först nästa sommar.

När åtgärdsprogrammet är färdigt kan fastighetsägarna individuellt eller gemensamt ansöka om bidrag till kulturhistoriska överkostnader vid restaurering.



*Vägen genom Råsjö by, från öster*

## Sammanfattad kostnadsberäkning

<i>Fornlämningen Gammelgården</i>	Tid.	12 dv
	Material.	1 000:-
<i>Skvaltkvarnen</i>	Tid.	50 dv
	Material	25 000:-
<i>Råsjö 1:28</i>		
Gammelstugan	Tid.	20 dv
	Material.	1 000 kr
Sommarladugård	Tid.	1 dv
	Material.	200 kr
Rian/Trösklogen	Tid.	100 dv
	Material.	10 000 kr
Nya trösklogen	Tid.	20 dv
	Material.	2 000 kr
<i>Råsjö 1:25</i>		
Härbre	Tid.	10 dv
	Material.	3 000 kr
Sommarladugård	Tid.	110 dv
	Material.	25 000 kr
<i>Råsjö 1:16</i>		
Gamla Mangårdsbyggnaden	Tid.	40 dv
	Material.	3 000 kr
	summa:	70 200 kr
<i>Skyltar</i>		
1. Karta över Råsjö by samt informations text om Råsjö finnbyggd		3000 kr
2. Karta över Gammelgården samt		3000 kr
3. Informationstext om Gammelgården		3000 kr
4. Skylta ca 5 st skyltar (enklare)		5000 kr
5. Informationstext om skvaltkvarnen		3000 kr
	summa:	17000 kr

## Bilagor

### *Byggnadshistorik i Råsjö*

Vid en uppmätning och beskrivning 1758 i samband med skatteläggningsen fanns följande byggnader i Råsjö. Dessa uppgifter har hämtats ur skriften "Borgsjöbygden 1995" Borgsjö Hembygdsförenings årskrift.

En stuga till vardags med kammare 14 ½ alnar lång och 9 ½ alnar bred, stuga 9 ½ i fyrkant samt förstuga 5 ½ bred med vind ovanpå. På byggnadens östra ända är en ny herrestuga 9 alnar lång 9 ½ bred, med kammare på norra sidan 6 bred och 9 lång med vackra sparrtak, med nävertak och kluven takved.

Brudstugan öster på gården 9 alnar på alla sidor, med spis och bakugn.

Stall med portluder söder på gården med botten och skulle ovanpå, stallen 7 ½ lång och 7 brett, med brädtak.

Fälstall med hemlighus 9 lång 8 ¾ bred med loft ovanpå.

Väster på gården en mjölkbod 5 ½ lång och 5 alnar bred.

Vedluder med kortgång 11 lång 7 ½ bred, allt med näver och kluven takved.

Källare välvd under herrestugan. Fähus 16 långt 12 brett. Gethus 8 långt 6 brett.

Svinhus. ett störs med brädtak över brunn. Tvenne foderbodas.

Skjul 9 alnar på alla sidor med "loga" och botten, med halmhus, brädtak.

Sädeslada på stolpar "loga" och brädtak. Ett häbbre med golv och botten 8 alnar i fyrkant.

Dito ett 7 ½ lång 6 ½ brett. Dito gammalt 6 alnar långt 5 brett.

Badstuga 8 alnar i fyrkant. Smedja 6 alnar lång och 5 bred. En mjölkkällare sydväst om gården. Dessutom fanns en skvaltkvarn i Råsjöbäcken som kunde användas höst och vår.



## Källförteckning

### Otryckta källor

- Wedin Maud *Finnbebyggelsen i Ånge Kommun*
- Wedin Maud *TIMMERHUS PROJEKTET i Västernorrlands län 1992*
- Holmqvist Magnus  
Åberg Elisabeth *Länsmuseet Västernorrland, Rapport nr 6:95*  
*Dokumentation av och skötselplan för Gammelgården (Råsjö 1:31)*
- Borgsjö Hembygdsförenings  
årsskrift *Borgsjöbygden 1985*
- Ånge Kommun *Bebyggelse i Ånge Kommun del II Borgsjö socken*

Lantmäterimyndighetens arkiv, akt nr 166, Härnösand

### Muntliga källor

Råsjö Intresseförening



*Framtidstro i Råsjö by*