

BÄVER I ÅNGERMANLAND

Av Lars Wilsson

Ö gendomligt nog finns det ingen bäver med bland de laxar och älgar, som våra förfäder en gång ristade in i hållarna vid Nämforsen. Ändå måste bävern ha varit utomordentligt talrik på den tiden. Ångermanland har varit ett gott bäverland sedan årtusenden och säkert fanns det bäver vid alla lämpliga älvar och bäckar, när människan tog landet i besittning.

Jägarfolk i Amerikas och Asiens bävermarker grundade sin hushållning på bävern. Köttet ansågs som en läckerhet, skinnet gav kläder och skor, fettet användes som medel mot köldskador, bävergällen som medicin och njutningsmedel, gnagartänderna som eggverktyg o. s. v. Dessutom spelade bävern en speciell roll i människornas tankevärld och betraktades t. o. m. som helig. Fynd från forntida boplatser, kultplatser och gravar tyder på att bävern spelade en liknande roll för naturfolken i Europa. Kanske bävern tillhörde de makter som våra förfäder åkallade när de ristade in älgar och laxar i klipporna för att befrämja jaktlyckan? Eller var det i stället så att bävern var så talrik och lättfångad att man inte behövde åkalla några högre makter för att kunna fånga den i önskat antal?

När människorna började bosätta sig och idka åkerbruk som komplement till jakten och fisket attraherades de ofta till bävermarkerna. Där fanns mullrika lövskogsjordar nära vatten och den goda jorden kanske rentav var ett resultat av bävrarnas verksamhet. Deras fördämningar förvandlade bäckarna till serier av dammar som fylldes ut av slam så att

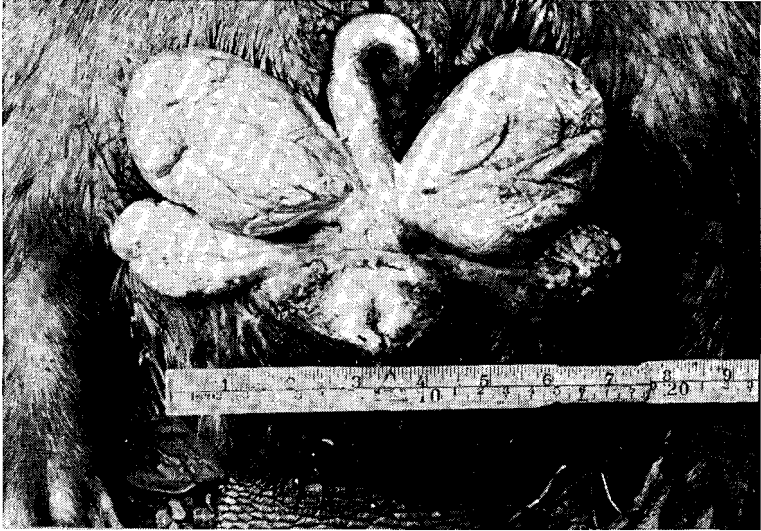
de så småningom blev bördiga ängar. När de kläddes med lövskog gav de föda åt nya generationer bävrar och så fortgick det ända tills marken odlades upp av människan.

Ursprungligen skötte bävern såväl slätter som skogsbruk utmed stränderna. Örtvegetationen betades och lövskogen avverkades enligt bäverns metoder så att växtligheten fick ett speciellt omlopp. Bävrarna reglerade vattenstånd och avrinning och deras ibland mer än två meter höga fördämningar och tre meter höga hyddor utgjorde ett karakteristiskt inslag i landskapsbilden. Inte underligt att den mänskliga bosättningen på sådana platser ofta fick namn efter de ursprungliga bebyggarna. Ortnamn på biur och olika förvrängningar av denna bäverns gammalsvenska benämning är vanliga över hela landet, men ger ändå bara en blek föreställning om bäverns forna talrikhet.

Människans bosättning blev ödesdiger för bävern, vars bästa marker togs i anspråk för odlingen. Bäverfångsten fick samtidigt allt större omfattning allteftersom befolkningen ökade. Redan vid slutet av 1500-talet hade bävern trängts undan från stora delar av södra och mellersta Sverige och Norrland svarade för huvudparten av den betydande exporten av bäverskinn. När bäverhattarna kom på modet under 1600-talet blev det i allt större utsträckning de jungfruliga markerna i Amerika som fick leverera råvaran. Men den amerikanska bävergällan fick aldrig något gott rykte i vårt land.

Den svenske zoologen Sven Nilsson skrev 1847: »Hvarje lod Norrländsk Bäfvergäll betalades med 2 R:dr R:gd och deröfver, och Norrlänningarna sjelfa, som för sig och sin boskap använda mycket deraf, påstå att den är vida kraftigare än den Amerikanska, som vanligen fås på Apotheken. Äfven oljan, som användes för utvärtens bruk mot torrverk o. d., betalas lika dyrt som gällan.»

Ett lod är 13,3 gram och ett par bävergällpungar kan väga 500 gram. De skulle på Sven Nilssons tid ha varit värda c:a



Framdissekerade bävergällpungar och oljekörtlar.

70 riksdaler och ett bäverskinn betalades då med 30 riksdaler riksgäld. Sven Nilsson drog följande slutsats: »Då nu en bonde i Lappland eller norra Norrland kan i en enda bäfverkoloni döda 10—11 st. och derigenom komma åt en summa av 7—800 R:dr R:gd, som i bäfverbygderna utan tvifvel anses för en ännu större skatt än i mer befolkade trakter, så blir karlen i hast kapitalist, och vinsten uppmanar både honom och andra att med ifver efterspana de dyrbara djuren».

Sven Nilsson förstod att bäverns saga snart skulle vara all i vårt land. Utrotningen gick snabbt under 1800-talet. Den sista fångsten som finns dokumenterad skedde i Jämtland 1871. Men ännu finns det folk ute i skogsbygderna som ivrigt förfäktar att utrotningen aldrig var fullständig. Jag har hört flera skogsbor berätta att det långt in på 1900-talet fanns enstaka restförekomster på ensliga platser och jag börjar nästan vackla i min tro på den officiella åsikten att bävern utrotades i Sverige under slutet av 1800-talet. Om det fanns

några bävvar kvar var de dock tydligen så spridda att de inte kunde föröka sig.

I varje fall hann bävern aldrig dö ut i folktraditionen. Det finns ännu rester av en och annan gammal bäverfördämning och vid grävningar i gamla bävermarker påträffas titt och tätt lämningar efter bäver. Då återupplivas de berättelser som många äldre skogsbor fått höra av de gamla. Först och främst är det de urgamla sägnerna, som bland annat skildrar hur bäverhanen använder sin hona som kälke, när virket skall fraktas från skogen till vattnet, hur bävern murar med den platta svansen, hur den biter av sig sina bävergållpungar och överlämnar dem till jägaren för att han skall skona givarens liv o. s. v. De sägnerna är spridda över hela Europa. Det är märkligt att de bevarats i den muntliga traditionen i Ångermanlands skogsbygder ända in i vår tid.

Men det är också mer realistiska berättelser om hur bävern fångades och om hur man botade de flesta krämpor och åkommor med bävergåll. Det finns nog fortfarande en och annan som själv sett någon gumma eller gubbe andas in lukten av bävergåll genom näsan för att bli kvitt bröstvärken. Den huskuren är liksom de flesta användningsområden för bävergåll, urgammal och har använts inom stora delar av världen. Linné säger t. ex. att: »Alla förmögnare Lappar bruka bäfvergåll på Snuset, som hos dem är förnämt». De nordamerikanska indianerna blandade i stället bävergåll i tobaken. I Sydeuropa smorde man bort gikten med bävergåll blandat i vin medan man i Ångermanland anpassade metoden till landets sedvänjor och i stället rörde ut den dyrbara medicinen i brännvin.

Sedan bävern försvunnit från vårt land såg det illa ut för den europeiska bävern överhuvud taget. Några små spillror av den ursprungliga stammen förde en tynande tillvaro vid mellersta Elbe i Tyskland, vid Rhône i södra Frankrike och på några platser i Ryssland. En något större restförekomst fanns i södra Norge och tack vare att den fredades i tid

ökade den norska stammen så att man under 1920-talet kunde leverera bävvar för utplantering i Sverige. Den första inplanteringen gjordes i Bjurälven i Jämtland 1922 på initiativ av landsantikvarien Erik Festin i Östersund. Intresset för saken spred sig och i Görvik i Jämtland entusiasmerade Erik Bränholm en grupp ungdomar så att de började samla in pengar för att köpa ett norskt bäverpar. Ett sådant kostade 800 kronor och det var mycket pengar på den tiden. Genom att anordna »bäverfester» lyckades ungdomarna och i slutet av juli 1925 kunde de hämta sitt bäverpar med häst och vagn på Hammerdals station för att köra det den långa vägen hem till Görvik. Det kördes in i byn genom äreportar och byborna var församlade för att taga emot. Alla följde sedan med ut i skogen, där bävrarna återgavs friheten vid en liten bäck. De stannade inom trakten och hade sin hydda färdig i lagom tid före vintern.

I början av 1930-talet spred sig nybyggarnas avkomlingar till den lilla bäcken Fråstan som rinner österut in i Ångermanland och efter ungefär en mil faller ut i Faxälven. Vid Fråstan tillkom sedan den ena hyddan och fördämningen efter den andra. Under 1940-talet avtrappade bävrarna bäcken nästan ända ned till Faxälven. Stränderna som redan tidigare varit försumpade översvämmades eller förvandlades till för människan nästan oframkomlig tuvmark och inte blev det bättre av alla bäverfällda trädstammar som låg kors och tvärs. Den som ville tränga in i bäverlandet fick inte vara bekväm av sig men där fanns möjligheter att bilda sig en uppfattning om, hur det en gång såg ut vid de flesta bäckar över hela landet.

Under somrarna var det främst fiskare som hade anledning att gå utefter Fråstan. Många trodde att bävern var en svår fiskätare, men snart kunde man konstatera att fisket inte tog någon skada av att bävern kommit tillbaka. I själva verket byggde bävern utmärkta fiskdammar och det var inte bara öringen som stortrivdes där utan änder och vadare och

många andra djur, som är beroende av vatten, anammade tacksamt den nya miljön.

Mot slutet av 1930-talet slog sig bävvar ner på flera ställen i Ångermanland bland annat i Edsele och Helgums socknar. De platserna ligger mer än fyra mil från Fråstan, men av allt att döma härstammade kolonisterna därifrån. Samtidigt bosatte sig bävvar här och var i Jämtlands skogstrakter, men det är omöjligt att avgöra om de var ättlingar till Görviksbävvarna eller om en del av dem härstammade från Bjurälven eller andra senare inplanteringar.

De flesta av de bävvar som fann Fråstan för trång tycks emellertid ha följt denna nedströms till Faxälven. Dess övre lopp har ganska stenbundna stränder, men de djur som följde älven nedströms fann snart ett önskeland. Frågan är om de inte fann en av Europas bästa bäverbiotoper när de nådde Ramsele.

På Holmeselet i Ramsele drunknade en ungbäver i en ryssja våren 1936. Senare upptäckte hemmansägaren Elias Eriksson att det fanns fler bävvar på Holmeselet.

Under de sista åren av 1930-talet och de första av 1940-talet fick han visserligen aldrig se en levande bäver, men spårtecken av olika slag var bevis nog.

Elias Eriksson visste inte mycket om bäver på den tiden. Han hade hört sin far berätta, att det fanns bäver under farfars tid och att man då botade de flesta sjukdomar med bävergäll. Han hade också hört berättas att bävvarna fällde träd och byggde hus. Nära den gård vid Fjällsjöälven, där hans far vuxit upp finns en holme som heter Bäverhusholmen. Det namnet satte fantasin i rörelse hos Elias, när han var lillpojke. Han föreställde sig bäverhusen knuttimrade och i flera våningar.

En höst upptäckte Elias Eriksson att bävvarna på Holmeselet bodde under en brant nipa. Ingången till boet låg djupt under vattenytan. Något år senare fick han för första gången syn på bävvarna. De satt vid vattenbrynet under nipan en

kväll när han kom ner till älven, men de smög sig genast tyst ut i vattnet. Nu visste han, att det var möjligt att få se dem och i fortsättningen såg han dem simma i älven varje sommarkväll han hade ärende dit. Men om han gick för nära stranden slog de svansens platta undersida mot vattnet, så att det hördes lång väg utmed älven, innan de försvann under vattenytan.

Sommartid släpade bävrarna mindre lövruskor eller hela knippen av örter ner till stranden, där djuren satte sig att äta i själva vattenbrynet på bestämda matplatser. Alla sorters löv dög tydligen, men när det gällde örter, var djuren mer nogräknade.

När löven började gulna framåt hösten övergick bävrarna alltmer till barkdiet och då började de fälla större träd av alla slag utom al.

En höst mot slutet av 1940-talet byggde bävrarna sin första riktiga hydda vid Holmeselet. De samlade grenar av al, skalade pinnar och annat virke, som inte dög att äta, till en hög på stranden, från vattenlinjen och upp till den branta strandbrinken. Det visade sig, att de hade gångar under strandplanet in i strandbrinken just under den hopsamlade högen. Under de mörka höstkvällarna såg man naturligtvis aldrig skymten av bävrarna men på morgnarna kunde man konstatera vad de uträttat natten innan. Högen förvandlades snart till ett motståndskraftigt och väl isolerat tak som täckte marken över gångarna där de passerade från älvbotten in i strandbrinken. Själva bohålorna låg djupt inne i strandbrinken.

När hyddan var färdig, började bävrarna fälla träd med allt större energi. På Holmeselet fanns en jättebjörk, som var över en meter i diameter nära roten. När bävrarna en höst tog itu med den, dröjde det inte länge förrän den var fälld. Sedan ett träd fallit kapade djuren den ene grenen efter den andra och släpade dem en och en snabbaste vägen mot vattnet. Då bildades bestämda släpvägar och från dem gnagde

och grävde bävrarna bort alla ojämnheter så att vägbanan blev alldeles slät. Om strandbrinken var brant grävdes släpvägen ut tills den fick en bekväm lutningsvinkel ned mot vattnet och på så sätt bildades meterdjupa fåror, där vägarna passerade knäet mellan strandbrinken och den planare marken ovanför. Ibland grävde bävrarna i stället en släptunnel genom strandbrinken. Som alla skogsavverkare vet är anordnandet av lämpliga transportvägar en mycket viktig detalj.

En del av det virke som fraktades ned till stranden kapades i mindre bitar, som skalades på matplatserna, men huvudparten flottades fram till hyddan, där det samlades till en hög i vattnet framför ingången. Det var det märkligaste av alltsammans. Framför den nybyggda hyddan var det nära tre meter djupt och starkt strömmande vatten. Ändå lyckades bävrarna få virket att ligga kvar. När vintern kom och satte punkt för samlandet gick det bra att gå på den stora högen cirka femton meter rakt ut i älven. Högen var två—tre meter djup från botten upp till ytan, ungefär tre meter bred och innehöll alltså cirka nittio kubikmeter tätt packat virke.

Den stora rishögen i vattnet förorsakade byborna mycket huvudbry. Någon trodde att bävrarna var i färd med att bygga en fördämning tvärs över den breda Faxälven, en annan, att de tänkte bygga en bro över till andra sidan.

Vid isläggningen frös högens övre del fast i isen men kvistar som stack upp här och var, visade var den fanns. Bävrarna stängdes inne i sin hydda, men de kunde dyka ut i vattnet under isen för att hämta virke ur sitt förråd. De kunde leva bekymmersfritt i sina gångar och hålor djupt inne i strandbrinken trots att de blev inestängda där för nästan halva året.

Under första hälften av 1950-talet tillkom bäverhyddor på Holmeselet. Varje höst renoverades de gamla hyddorna och tack vare de stora vinterförråden var det lätt att konstatera

vilka som skulle tjäna som övervintringsplats för en bävergrupp. Vid mitten av 1950-talet var tre hyddor bebodda samtidigt på Holmeselet och sammanlagda antalet djur var ungefär femton stycken.

Bävrarna spred sig snabbt utefter älven. Snart fanns det sex bebodda bäverhyddor inom Ramsesele samhälle. Rapporterna om att bävrar slagit sig ned på olika ställen längre nedströms, kom allt tätare. Även Faxälvens små biflöden i skogsbygderna togs undan för undan i besittning av bävrar.

Vid småbäckarna var bävrarna mycket skygga, men i Faxälvsdalen fanns det verkligen möjligheter att få se dem. De var ju närmaste grannar till dalens befolkning och under de ljusa sommarnätterna kunde man sitta uppe på de höga niporna och titta på dem, utan att de blev störda. Alla som en gång fått ögonen öppna för dem, såg dem varje sommarkväll, som man vistades vid älven. Elias Eriksson fick allt oftare besök av både bybor och utsocknes, som ville se de märkliga djuren vid älven och alla förundrades över vad de fick se. Ryktet spred sig och det började till och med komma utläningar, som ville taga vara på den unika möjligheten att få se europeisk bäver i sin rätta miljö.

Faxälvsdalen var trivsamt för både folk och bävrar. Under somrarna kunde djuren äta sig feta av örter och lövsly på de gamla slätterängarna i hyddornas närmaste omgivningar. Lövskogen växte tät och bävrarna fick ha den för sig själva. För människorna var det svårt att frakta virket upp för nipbranterna hem till byn, men för bävrarna som bor nere vid vattnet var lövskogen lättåtkomlig. Tack vare den bördiga jorden var återväxten god i synnerhet på den dalsida, som är vänd mot solen. Det skulle behövts många bävrar för att hålla skogen lämpligt gallrad.

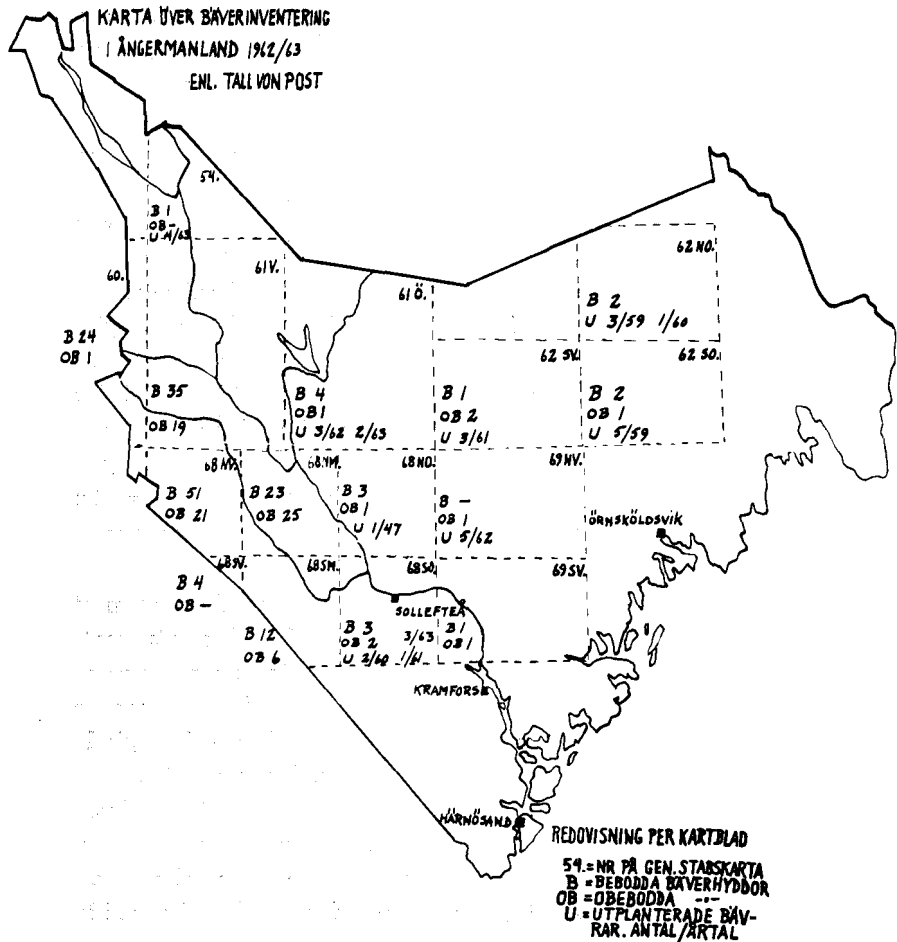
Det var mycket lätt för bävrarna att gräva sina gångar i nipornas fina sediment och stränderna var ofta så höga att bohållorna kunde holkas ut ovan högsta högvatten. På grund av tidigare isläggning och sen islossning hindrades visserligen

bävrarna från att gå upp på stränderna under fem till sex av årets tolv månader men tack vare den goda tillgången på lövsly helt nära hyddorna hann djuren samla stora vinterförråd.

I början av december 1959 höll Elias Eriksson på att köra fram timmer på Holmeselefs is. Han hade nyss fått höra talas om att älven skulle korttidsregleras. Ingen i byn visste vad som menades med det, men han hade inga dåliga erfarenheter av vattenregleringar. När det andra stora kraftverket i Faxälven var färdigt hade man genomfört en långtidsreglering, som innebar att vattenståndets årstidsvariationer jämnades ut. Vårfloderna mildrades och det var till fördel för både människor och bävvar. Ordet korttidsreglering lät snarare mer sympatiskt än ordet långtidsreglering och ingen kunde tänka sig att det var fråga om något som nämnvärt kunde inverka på varken människornas eller bävrarnas villkor vid älven.

De stora variationerna i vattenståndet mellan dag och natt såg emellertid hotande ut och snart stod det klart att korttidsregleringen skulle innebära katastrof för bäverstammen. När vattnet hastigt steg under morgnarna lyftes bävrarnas vinterförråd och så småningom rycktes de loss och seglade iväg med den strida strömmen. Bävrarna fortsatte att samla men så snart förråden blev tillräckligt stora och tunga lossnade de från sina fästen och spolades bort. Elias Eriksson slog larm och länets jaktvårdsförening med konsulent Tall von Post i spetsen startade en aktion för att försöka rädda bäverstammen.

Sommaren därpå företogs en inventering av bävervistena utmed älven. Utefter den fyra mil långa sträckan mellan Ramsele och Helgumssjön fann vi 28 st. bäverhyddor, som säkert varit bebodda hösten innan. Vi var mycket imponerade av den intensiva aktivitet, som bävrarna tydligen utvecklat hösten innan. Bävrarna hade satt sin prägel på stränderna både uppströms och nedströms hyddorna och där de



låg som tätast, övergick de olika bävergruppernas områden i varandra utan märkbar gräns. Sommarspåren visade att det fortfarande fanns mycket bäver vid älven, men det fanns också många tecken som visade att djuren haft det svårt under vintern.

Inventeringsresan gav mig en av mina finaste naturupplevelser. Det var vemodigt att tänka sig, att denna enastående

Nr	Kartblad Namn	Bäverhyddor		Bäver utplantering
		B	OB	
54	<i>Asele</i>	1	—	4 st. 1963
60	<i>Ström Ö</i>	24	1	— —
61	<i>Junsele V</i>	35	19	— —
61	<i>Junsele Ö</i>	4	1	5 st. 62 o. 63
68	<i>Sollefteå NV</i>	51	21	— —
68	» <i>NM</i>	23	25	— —
68	» <i>NO</i>	3	1	1 st. 1947
68	» <i>SV</i>	4	—	— —
68	» <i>SM</i>	12	6	— —
68	» <i>SO</i>	3	2	6 st. 60, 61, 63
62	<i>Björna NO</i>	2	—	4 st. 59 o. 60
62	» <i>SV</i>	1	2	3 st. 61
62	» <i>SO</i>	2	1	5 st. 59
69	<i>Örnsköldsvik NV</i>	—	1	5 st. 62
69	» <i>SV</i>	1	1	—
<i>Summa</i>		166	81	33 st.

Som framgår av ovanstående hittades under inventeringen 166 stycken bebodda bäverhyddor inom landskapet Ångermanland. Med ledning härav och andra iakttagelser beräknades antalet bävrar till minst 830 stycken. Inom samma landskap har under åren 1947—1963 utplanterats 33 bävrar fördelade på 10 platser. Samtliga dessa djur härstamma från Faxälven. Bävren, som utsattes 1947, tillvaratogs i en timmerränna vid Hjalta kraftverk. Övriga uttagna djur äro sådana som under åren 1959—1963 fångats i Faxälven mellan Ramsele och Helgumsjön för att rädda dem från korttidsregleringens faror och fjasor. Sammanlagt har 99 bävrar (1947 ej medräknad) utplanterats inom landet från Tarendö i norr till Växjö i söder. Av dessa har 71 st. fångats i älvens huvudfåra och 28 i biflöden eller på så kallade skadeområden.

de tillgång i svensk natur kanske var dömd att försvinna. Om man räknade med fem bävrar i varje grupp skulle det betyda att det fanns 140 bävrar vid Faxälven och förmodligen skulle det bara ha varit en god början om älven undgått det omilda ödet att bli korttidsreglerad. I Amerika räknar man sex bäverhyddor per engelsk mil som normalt, om biotopen är riktigt bra och jag kunde inte tänka mig en bättre bävermiljö än den som fanns utefter större delen av älvsträckan mellan

Ramsele och Helgumsjön. Den borde kunnat föda ungefär 600 bävrrar.

Under sommaren inventerades också bäverförekomsten vid biflödena. Där reglerar ofta bävrarna vattenståndet själva. Om tillgången på mat vore lika god som vid Faxälven skulle skogsbävrarna ha ett paradiset men tyvärr är det ont om asp och sälg vid skogsbäckarna och oftast får bävrarna där nöja sig med björk.

Inom det ungefär tre kvadratmil stora området fann vi ett 30-tal bäverhyddor. Det var mycket stimulerande att gå på upptäcktsfärd utefter bäverbäckarna. Visserligen hade markerna blivit mycket svårtillgängliga sedan bävern kommit tillbaka men man fick alltid lön för mödan. Där bävern byggt sina fördämningar och avverkat skog hade landskapet återfått i stort sett sitt ursprungliga utseende.

Mest glädjande var det att skogsborna var glada för att bävern kommit tillbaka. Man var fascinerad över bäverns förmåga att omvandla landskapet och man noterade tacksamt att bävern skapade ökade förutsättningar för fiske. Att bävrarna fällde en del lövskog utmed bäckarna hade ingen nämnvärd betydelse och man brydde sig inte heller om att en del mark som redan tidigare varit mer eller mindre försumpad sattes under vatten på grund av bävrarnas fördämningar, i synnerhet som det ofta var fråga om bolagsmark. Och kloka bolagstjänstemän ansåg att man hade så mycket marker som väntade på att bli satta i kultur att man inte behövde bekymra sig om bävermarkerna.

Den andra regleringsvintern blev katastrofal för bävrarna vid själva Faxälven. Vattenståndsvariationerna mellan natt och dag uppgick i december till 1,70 meter och på grund av den stränga kylan i förening med den onormala vattenföringen bildades det senare isdämmor som höjde vattenståndet till mer än tre meter över normalvattennivån. Bävrarna samlade förråd hela hösten och långt in på vintern men förråden spolades bort efter hand. Vid flera hyddor iaktogs

djuren samla fyra förråd av normal storlek som alla rycktes bort av vattnet. Så småningom bildades det isöverhäng utmed stränderna så att bävrarna inte längre kunde gå upp i strandskogen efter mat under mildvådersperioderna.

Under januari inträffade en period med 30 graders kyla. Det bildades höga isdämmor på grund av den hårda regleringen och till slut översvämmades bäverhyddorna på Holmeselet så att bävrarna tvingades ut i kylan. När de inte orkade simma längre klättrade de upp på ett isflak där de hela dagen satt och doppade fötterna i vattnet för att inte frysa fast. Vattnet frös till is i deras pälsar så att djuren blev genomvåta och så småningom frös de ihjäl. En del djur stängdes inne i sina hyddor av issörja som ansamlats utanför ingångarna och de bävrarna dränktes när vattnet steg så att hyddorna helt sattes under vatten. De djur som klarade krisen under januari var utan mat för resten av vintern eftersom vinterförråden spolats bort. Inventeringar under senvintern och den följande sommaren visade att bäverstammen decimerats med mer än hälften under den andra förödande regleringsvintern.

I jaktvårdsföreningens regi bedrevs under de följande somrarna fångst och omplantering av de bävvar som trots allt överlevt. Vid slutet av sommaren 1961 hade 91 st. faxälvsbävvar flyttats till säkrare vatten. Men korttidsregleringen var inte längre lika hård som under de två första regleringsvintrarna och det fyrtiotal bävvar som ännu fanns kvar i älven tycktes klara sig hyggligt. För närvarande tycks de föröka sig och om inget oförutsett inträffar kanske Faxälven åter kan bli en bäverälv av det enastående slag som den var innan korttidsregleringen genomfördes. Bävrarna vid Faxälven bör i framtiden kunna bli en turistattraktion av betydelse.

Vid skogsbackarna sprider sig bävrarna snabbt och det kommer nog inte att dröja så länge förrän alla lämpliga bäckar fått tillbaka bävern. Men tillgången på föda medger inte

att det blir särskilt tätt mellan bävervistena i skogsbygden och där är bävrarna så skygga att det är mycket sällan man lyckas få se ens en skymt av dem.

Däremot är det ingen svårighet att studera deras anläggningar. Alla bävrar kan bygga fördämningar men det är bara de individer som bosätter sig vid de smärre vattendragen som får tillfälle att visa sina talanger som vattenbyggare. Bävrarna reagerar rent instinktivt och dammbyggnadsbeteendet sätts igång av ljudet från rinnande vatten. En serie stereotypa rörelsemönster bestämmer sedan fördämningens form. Det hela är enkelt och effektivt. Naturen har under årmiljonernas lopp experimenterat ut en metod att bygga dammar som verkligen är raffinerad.

Sedan bävrarna åstadkommit en djup damm utanför sin hydda har de större möjligheter att söka skydd mot sina fiender. I det djupa vattnet kan djuren lägga upp ett stort vinterförråd och hopsamlandet av virket underlättas tack vare att virket kan flottas på det överdämda området. Under senvintern gör bävrarna en fåra i dammkrönet under isen så att vattenståndet sjunker och i det luftrum som då bildas mellan isen och vattenytan kan de sedan simma obehindrat så att de kan söka sig fram till öppet vatten eller till något ställe där de kan gnaga en öppning mellan isen och strandkanten och upp på land. Vid skogsbäckarna kan bävrarna därför hämta mat på land vid blidväder under senvintern och de behöver i allmänhet inte samla så stora vinterförråd som bävrarna vid Faxälven.

Bäverns förmåga att utnyttja sin miljö är enastående inom djurvärlden men den allra mest intressanta sidan av bäverns beteende är kanske ändå det synnerligen högt utvecklade familjelivet. Det ångermanländska landskapet har fått tillbaka en intressant bebyggare som en gång fördrevs på grund av människans kortsynthet och vinstbegär. Ungdomarna i Görvik utförde en betydelsefull gärning när de släppte ut sitt bäverpar i den lilla skogsbäcken.