

Byggnadsdokumentation

Inför rivning av

Tjänstemannabostäder i Östrand,

Vivsta socken, Timrå kommun



M
LÄNSMUSEET
VÄSTERNORRLAND

Kulturmiljö avdelningen
Mona Sundin/Björn Grankvist
Rapport nr 2002: 6

Innehållsförteckning

Inledning	3
Miljöbeskrivning	3
Historik	4
1950-talets arkitektur.....	4
Industriebostäder.....	4
Krav på bostäder för arbetare och tjänstemän.....	5
Företagsbyggda bostadsområden.....	6
Nybyggnad av bostäder vid Östrand	7
Bakgrund.....	7
Östrands tjänstemannabostäder	8
Arkitekterna.....	10
Byggnadsbeskrivning	11
Entreprenörer.....	14
Radhusområdet 1951-53	15
Radhus typ A.....	15
Radhus typ B.....	17
Radhus typ C.....	18
Radhus typ D.....	20
Dokumentation av radhusområdet 2002	21
Radhus typ A.....	21
Radhus typ B.....	26
Radhus typ C.....	31
Radhus typ D.....	36
Uterummet – 1951 till 2002	40
Intervjuer – människan i bostadsområdet	41
Sammanfattning	43
Källor	44

Inledning

På uppdrag av SCA Graffic, Sundsvall AB, har denna byggnadsdokumentation upprättats av Mona Sundin vid Läns museet Västernorrland. Fotodokumentationen har utförts av Björn Grankvist vid Läns museet Västernorrland. Syftet med dokumentationen är att erhålla ett material som i ord och bild berättar för eftervärlden om tjänstemannabostäderna vid Östrand, då bostadsområdet inom kort kommer att rivas.

Dokumentationen har genomförts genom arkivstudier vid Merlo Arkiv, inventeringsarbete och fotodokumentation av området och genom intervjuer med människor som bott och verkat i Östrand.

Framsidas skiss är ritad av Jange Blomkvist, 1952.

Miljöbeskrivning

Tjänstemannabostäderna vid Östrand är placerade på Näsberget i Vivsta socken, Timrå kommun.



Bostadsområdet som är uppfört på Näsberget norr om Östrands sulfatfabrik uppvisar en varierad bostadsbebyggelse bestående av egnahem och personalbostäder för Östrands och Vivstavarvs industrier.

Bergskränet och dess sluttningar började exploateras på allvar i samband med byggandet av Östrands sulfatfabrik 1931. De anställda fick genom bolagets försorg möjlighet att köpa en tomt och själva bygga sina egnahem. Under 1940-talets slut byggde SCA egna arbetarbostäder till de anställda. Strax därefter uppfördes även bostäder för de anställda tjänstemännen. På Näsberget finns idag även en disponentvilla från 1940-talet.

Historik

1950-talets arkitektur

Under efterkrigstiden gick Sverige in i en extrem tillväxtperiod. Under 1950-talet så ökade byggandet efter stiltjen under andra världskriget. Nu skulle folkhemmet byggas och bostadsbristen skulle upphöra. Bostadsbyggandet var under 1950-talet hantverksmässigt och relativt småskalig. Det rådde en återgång mot mer traditionella former och byggnadsmaterial. Det gavs utrymme till variation i detaljutformningen.

Det funktionalistiska stadsplaneidealet var fortfarande rådande och nya stadsplaner togs fram som var anpassade efter de nya förutsättningarna. De visioner och den enorma framtidsoptimismen som präglade tiden representeras i tjänstemannabostäderna i Östrand.



Bild 3;
Radhus typ A med
karusell från 1950-talet.

Industribostäder

I många industriorter kom de stora företagen att bygga bostäder till sina anställda. Genom Industriens bostadsförening, inrättad 1945 och ledd av Jöran Curman, knöts ofta skickliga arkitekter till denna bostadsproduktion.

I början av 1940-talet lät Industriens Utredningsinstitut, IUI, arkitekt Jöran Curman göra en utredning om arbetarbostäder. Den dåvarande bostadssituationen beskrevs med hjälp av statistik, inventeringar vid företag med mer än 50 anställda, samt undersökningar av bostadsvanor i tvårumslägenheter i fyra olika orter.

De framtida behoven av industribostäder beräknades med speciella utrymmesnormer, baserade på idéer om arbetarbostadens storlek och planlösning. Lämpliga hustyper, förvaltningsformer och försörjningssystem för företagsägda bostadsområden redovisades liksom programskrivning och planering av hela industrisamhällen.

Utredningen som publicerades 1944 kom fram till slutsatsen att varje arbetarfamilj skulle bo i en bostad med god standard med marknadsmässiga hyreskontrakt, bostads- eller äganderätt.

En intressant del i slutsatsen var **att industriföretag inte skulle ägna sig alls åt bostäder utan åt varuproduktion**. Kommunerna skulle ansvara för samhällsbyggandet, men innan de vuxit sig starka måste industriföretag med kapital och kunnig personal fortsätta att ta sitt ansvar.

Utredningen och dess intentioner fördes vidare av Industriens Bostadsförening, IBF, som bildades 1945 på initiativ av Jöran Curman och Ingvar Svenilsson på IUI.

Krav på bostäder för arbetare och tjänstemän

Arbetarbostaden för familjer skulle enligt Jöran Curman ha minst två rum och kök med dagligrum och badrum. Bostadens mest använda utrymme köket, skulle vara ljust och praktiskt inrett. Strax intill skulle barnens rum finnas, för att ge möjlighet till uppsikt över småbarn. Ett avskilt rum kunde vara finrumsmöblerat, men även innehålla sovplatser i bäddsoffa. Av ekonomiska skäl krävdes till en början inte badrum, då tvättstugor och bad oftast var ordnade i gemensamhetsanläggningar invid området panncentral.

På tjänstemännens bostäder ställdes andra krav. Där skulle finnas sällskapsrum på 22-40 m² eftersom företagets gäster skulle underhållas i hemmiljö i brist på nöjeslokaler. Bostaden skulle också fungera för den egna familjen. Vanligen fanns huvudentré, vardagsrum, matsal, kök och jungfrukammare i bottenvåningen. På övervåningen fanns sovrum, badrum och hall för vardagsamvaro.

I den tävling om tjänstemannabostäder som anordnades av IBF 1947 kom en rad lösningar med kök-, grovkök - matplats som bostadens kärna mellan familjens sovrumsdelen och den representativa samvarodelen. Möjligheten att skapa trivsamma uteplatser och kunna variera huskropparnas placering betonades. Kedjehusen ansågs klara kraven på bästa sätt, vilket medförde många senare byggda områden med kedjehus i olika industriorter.

Företagsbyggda bostadsområden

På 1940- och 1950-talen förekom nyproduktion av bostadsområden i flera industriorter. Företagen anlidade skickliga arkitekter, som kunde förverkliga gestaltungs- och grannskapsidéer i en mindre skala än i storstädernas förortsområden.

De gamla bruksorterna utökades med små grupper av låga flerbostadshus, radhus samt fristående en- och tvåfamiljshus. Byggnaderna placerades kring en panncentral, tvättstuga, mjölkbutik och lekplatser. Husen var enkelt utformade med ljusa trä- eller putsfasader och tegelklädda tak. Arkitekturen utmärks genom detaljutformningen med stor känsla för material och hantverk på de små skärmtaken, entrédörrarna, fönstren, staketerna och trapporna. Befintlig vegetation och bergsknallar sparades kring byggnaderna. Kompletterande växtlighet placerades ut och sköttes på ett enhetligt sätt. Vägarna gjordes relativt smala och grusade. Gångbanor saknades, vilket medförde en mjukare övergång till det gröna än i senare byggda områden. Mellan varje bostadsgrupp lämnades rejäla friytor.



Bild 4; Trapppräcken radhus B längs med Solnäsvägen.

På 1950-talet byggde flera företag områden med flerfamiljshus, radhus och friliggande småhus i tegel. Dessa hus präglas också av en enkel och stram, tidlös arkitektur utan underhållskrävande detaljer. De präglas även av omsorgsfullt utformade fönster och dörröppningar, takfötter och entrépartier.

På 1960-talet avtog företagets eget bostadsbyggande eftersom kommunernas produktion då kommit igång. Företagen kunde istället initiera och ekonomiskt stödja grupphusbebyggelse av egnahem, som sedan såldes till de anställda.

Nybyggnad av bostäder vid Östrand

Bakgrund

- Enligt protokoll fört vid sammanträde med styrelsen för Östrands Aktieföretag den 19 juli 1952, hemställde den verkställande direktören om styrelsens godkännande av byggnadsprojektet.

Bolagets bostadsbestånd vid och i närheten av Östrand var förhållandevis litet, vilket medförde åtskilliga besvärligheter och kostnader. Vid 1950-talets början transporterades ca 200 man med bilar och bussar till och från sitt arbete vid fabriken. Kostnaden för detta uppgick till omkring 250.000 kronor per år. Rörligheten var mycket stor.

Beståndet bolagsägda lägenheter fördelade sig vid tidpunkten på 100 familjelägenheter i Östrand, 80 i Skönvik, 5 i Sund samt 30 på Alnön. Vidare bodde 70 arbetare i provisoriska ungarlägenheter (skogsarbetarkojor). Kojorna avsågs att slopas så snart som möjligt. Ca 75 av bolagets subventionerade egnahem fanns.

För att råda bot för bristen på familjebostäder igångsattes i december 1951 ett bostadsbygge om 14 tjänstemannalägenheter i kedjehus. Man byggde även 10 arbetarlägenheter i radhus. Tjänstemannalägenheterna var på 4 rum och kök och arbetarlägenheterna på 3 rum och kök. Samtliga 24 lägenheter beräknades vara inflyttningsbara vid årsskiftet 1952/1953. Bygget var bortsatt på entreprenad till Diös. Produktionskostnaden beräknades till 1,7 miljoner kronor.

En andra etapp, omfattande 20 arbetarlägenheter om 3 rum och kök, fördelade på 2 huskroppar var planerade för igångsättning under sommaren 1952. Om bygget fick sätta igång planenligt, torde inflyttning kunna ske under hösten 1953. Även detta bygge var bortsatt på entreprenad till Diös. Produktionskostnaderna beräknades utgöra 1,2 miljoner kronor.

Östrand hade 1952 ca 1000 arbetare. I oktober 1953 beräknades antalet genom rationaliseringar ha nedgått till 750-780 man. Även efter nytillskottet av

lägenheter kom Östrands egna bostäder, ungarbostäder inräknade, någorlunda nära fabriken icke täcka mer än ca 1/3 av det totala behovet.

Det hemställdes, att styrelsen ville godkänna det ovan skisserade bostadsbyggnads programmet och ställa 2.900 000 kronor till verkställande direktörens förfogande för byggandet av 44 familjebostäder vid Östrand.

- Enligt protokoll fört vid konstituerande sammanträde med styrelsen i Svenska Cellulosa AB efter ordinarie bolagsstämma i Stockholm den 2 juni 1953, hemställde verkställande direktören om styrelsens godkännande av ett nybyggnadsanslag på 975.000 kr för bostäder i Östrand.

Direktören anförde;

Genom beslut den 29 augusti 1952 godkände styrelsen byggandet av 44 familjebostäder vid Östrands sulfatfabrik för en sammanlagd produktionskostnad av 2.900.000 kronor. Styrelsen uttalade vidare att i fråga om finansieringen av detta projekt statliga lån och bidrag borde utnyttjas i möjlig utsträckning.

Trots uppförandet av dessa bostäder, som tagits i bruk vid årsskiftet 1952/1953, var bostadsförhållandena vid Östrand alltjämt otillfredsställande. Det hade därför befunnits önskvärt att fullfölja bebyggelsen vid Östrand genom uppförande av ytterligare 20 familjebostäder, envar om två rum och kök, i anslutning till det bostadsområde, som tillskapades under föregående år. Denna byggnadsetapp inrymdes i byggnadsplanen för berörda bostadsområde, som därefter blev fullbebyggt. Kostnaderna för den sista byggnadsetappen beräknades uppgå till 975.000 kronor.

Kostnaden för bostadsområdet i dess helhet kommer sålunda att utgöra 3.875.000 kronor. Av detta belopp avsågs ca 585.000 kronor finansieras med egna medel, medan återstående belopp enligt nu gällande bestämmelser torde erhållas genom lån samt statliga och kommunala bidrag.

Styrelsen biföll verkställande direktörens hemställan.

Östrands tjänstemannabostäder

Det första området som SCA lät uppföra som tjänstemannabostäder bebyggdes under 1940-talets slut, det var Näs 18:1 och 9:142, som ligger strax norr om det dokumenterade området.

Östrands första tjänstemannabostäder stod färdiga 1949 och uppfördes efter ritningar av Axel Grönwall och Ernst Hirsch. Bostäderna är byggda i tre rader, som 1½ våningar höga radhus, med trappade enheter om två lägenheter i varje byggnad. Lägenheterna är identiska och inrymmer fyra rum och kök.

Den först uppförda radhuslängan är byggd i vinkel och sammanbyggd med en enhet som innehåller panncentral, gemensam tvättstuga och lägenheter på andra våningen. Tidigare fanns det även en liten butik i bottenplanet.

Radhusen är uppförda i en träkonstruktion och är exteriört inklädda med locklistpanel i omväxlande turkos och gul färgsättning. Sadeltaken är täckta med tegelprofilerad plåt och har plåttäckta takkupor. Hela miljön är omgiven av anlagda grönytor, där partier av den befintliga miljön togs tillvara vid byggandet.

Under tidigt 1980-tal förvärvades bostadsområdet av hyresgästerna, som bildade en bostadsrättsförening. Detta bostadsområde är inte hotat av rivning.

År 1951 började Näs 17:2 att bebyggas, även dessa byggnader uppfördes efter ritningar av arkitekterna Axel Grönwall och Ernst Hirsch. Bostadsområdet uppfördes ursprungligen för de anställda tjänstemännen, men blev snart tillgängligt för all personal på Östrand och Vivstavarv.

Boningshusen är en blandning av grupperade rad-, kedje- och flerbostadshus. Området varierar genom att vissa bostadsdelar har trappade fasader och gavlar, medan andra byggnader är ställda på snedden i förhållande till gatulinjen.

Husen har en stomme av lättbetong och är uppförda i 1-1½-våningsplan, med källare. Fasaderna är inklädda med slätputs i ljus beige och gula nyanser, med vissa partier i rött. Sadeltaken är täckta med taktegel. Varje hus var ursprungligen utrustat med en egen värmepanna för olja och ved.

Bebyggelsen är placerad runt ett grönområde med gamla, uppväxte träd och buskar. För utformningen av grönområdena anlätades trädgårdsarkitekt Jange Blomkvist.

I Timrå kommuns program för kulturmiljövård "att bygga vidare" kan man läsa följande;

"Bostadsmiljön tillhör den sista generationen av bolagsbyggda personalbostäder, innan kommunerna på allvar tog över bostadsbyggandet på 1950-talet. Östrands bostadsmiljö är planerad efter en enhetlig tanke, där arkitekterna stod för både stadsplan och bostadshusens utformning. Resultatet ligger helt i linje med 1940-talets och det tidiga 1950-talets planeringsideal, där ljusa lägenheter, mänsklig skala och grannsämja var några av ledorden. Miljön har mycket stora samhälls- och arkitekturhistoriska värden och bör bevaras i oförvanskat skick. Detta omfattar även byggnadsdetaljer som ytterdörrar, fönster mm."



Bild 5; Radhusen av typ D är förskjutna i förhållande till varandra och följer Östrandsvägens form.

Arkitekterna

Axel Grönwall

(1914-1986)

Arkitekt A Grönwall utexaminerades från KTH, Stockholm 1941. Han bedrev egen arkitektverksamhet i Stockholm mellan 1943-1986.

Ett urval av hans verk är;

Barnbyn Skå, Skå Edeby, Ekerö, 1947, ett antal hyreshus i Stockholm tillsammans med Ernst Hirsch, 1946-1949. Han ritade även SCA: s huvudkontor, Svensk Cellulosa AB i Sundsvall, 1959. Grönwall uppförde även en mängd industribyggnader, bostäder och villor för SCA. Tillsammans med E Hirsch ritade Grönwall även Tulegatan 49, Stockholm, 1962. Även Döbelnsgatan 58-62, Stockholm, 1959-1964. Dessutom uppförde arkitekterna Sjöfartshotellet, Katarinavägen 24-28, Stockholm, 1962-1965.

Ernst Hirsch

E Hirsch var verksam som arkitekt och har samarbetat i många produktioner med Axel Grönwall. (se ovan)

Exempel på industribostäder som Hirsch och Grönwall utfört tillsammans är;

AB Svenska Kullagerfabriken, Hofors Bruk, 1948. I kvarteret Tippen lät bolaget uppföra två ungarshotell med sammanlagt 78 enkelrum samt restaurangbyggnad med gillestuga och personalbostäder.

Holmsunds AB, 1947. I kvarteret Spiken byggdes 30 lägenheter samt en byggnad med panncentral, tvättstuga, bastu, slöjdlokal och butik.

Jange Blomkvist

J Blomkvist var utexaminerad Trädgårdsarkitekt.

Byggnadsbeskrivning

En minutiöst noggrann byggnadsbeskrivning upprättades inför uppförandet av bostadsområdet i Östrand, här följer valda delar ur den.

Inledning

Gällande uppförande av radhus i Östrand, Timrå för Svenska Cellulosa AB, Sundsvall

Entreprenaden omfattar uppförande av radhus, typ A om 14 enheter, typ B om 10 enheter, 2 st typ Bs om vardera 10 enheter, typ C om 7 enheter och typ D om 6 enheter i Östrand, Timrå.

Byggnadsarbetena skola utföras i enlighet med;

1. Av arkitekterna Axel Grönwall & Ernst Hirsch, Stockholm, upprättade entreprenadritningar samt de arbets- & detaljritningar som i anslutning till entreprenadhandlingarna under arbetets gång komma att upprättas,
2. Av civilingenjör G. Aminoff, Stockholm, upprättade konstruktionsritningar,
3. Denna byggnadsbeskrivning
4. Tillämpade delar av "Allmänna bestämmelser angående materialer och arbete vid Kungl. Byggnadsstyrelsens husbyggnadsarbeten" fastställda av Kungl. Byggnadsstyrelsen den 26 juli 1937. (Kungl. Byggnadsstyrelsens publikationer 1948:3, upplaga 8 eller 9, här nedan kallad AMA)
5. Av Sten Olsson, ingenjörbyrå, Sundsvall, upprättade ritningar och program för värme-, sanitets- och ventilationsanläggningar, i vad samtliga dessa ritningar och program avse byggnadsarbetena
6. Upprättade ritningar och program för elanläggningar, i vad de avse byggnadsarbetena och ljuspunkternas placering
7. Gällande författningar och vederbörande myndigheters föreskrifter inklusive tillämpliga delar av "Anvisningar till byggnadsstadgan"
8. De muntliga eller skriftliga föreskrifter som under arbetets gång kommer att lämnas av byggherren eller dennes ombud, samt
9. Entreprenadkontraktets bestämmelser

Praktisk byggnadsbeskrivning

Trappor och plansteg

Till den utsträckning, som framgår av ritningar, skola trappor, såväl ut- som invändigt, gjutas och armeras enligt konstruktions och detaljritningar. Utvändiga plan- och trappsteg belägges med kalksten enligt ritning. I plansteg utförs försänkningar för skrapgaller enligt detaljritningar.

Cementmosaik

Golv belägges till den utsträckning, som framgår av rumsbeskrivningen, med cementmosaik i grå färgton av L. Bovo & Sons (Hagalund) tillverkning.

Stenhuggeriarbeten

Utvändiga terrasser mm beläggas till den utsträckning som framgår av ritning med av arkitekten godkänd sk trädgårdssten av kalksten eller skiffer.

Trappor

Utvändiga trappor beläggas med sågad kalksten enligt ritning

Fönsterbänkar

Fönsterbänkar inläggas av 3 cm polerad vitgrön marmor enligt arkitektens godkännande och svagt avrundade, fria kanter.

Murningsarbeten

Tegelmurning mm

Byggnadernas ytterväggar uppmuras av byggnadsblock (Siporex eller Ytong eller likvärdig enligt arkitektens godkännande) med volymvikt = 0,6 – 0,7 och med dimensioner enligt ritningar. Över fönsteröppningar inläggas armerade balkar av samma material.

Bärande mellanväggar uppmuras av 20 cm Vibroblock, typ L-O, eller liknande enligt ritning.

Skorstensstockar uppmuras av hårdbränt tegel med dimensioner enligt ritning samt klädas ovan tak helt med galvaniserad plåt.

Utvändig puts

Samtliga murade fasader skola putsas med i bruket färgat kalkcementbruk med ytan kvastad i horisontell riktning.

De enligt färgprogrammet anvisade färgtonerna, som bestäms av arkitekten, erhålles genom brytning av färdig puts med kalkäkta färgpigment av oxidtyp, förslagsvis av Klint Bernhards tillverkning (klintgult, klintrött och klintgrönt).

Timmermansarbeten

Väggar

Ytterväggar av trä (vid block typ D) utföres med stomme av 2" plank med utvändig förhydringspapp, 1½" porös träfiberskiva, ½" luftmellanrum samt liggande, ohyvlad panel enligt detaljritning.

Snickeriarbeten

Fönster och dörrar;

Samtliga fönster och dörrar utföres enligt snickeriritningar. Vissa fönster skall enligt ritningar vara pivåhängda av Sundsvalls Perspektivfönster AB:s tillverkning och försedda med infällda persienner av pergamentpapper. Övriga fönster göras öppningsbara med dubbla, kopplade, utåt- resp inåtgående bågar av furu. Källarfönster skall hängas i överkant.

Fönsterdörrar utföres kopplade med utvändig panel av furu med profil enligt detaljritning. Ytterdörrar utföres av dels panel och dels träfiberskiva och glasning enligt detaljritning. Alla övriga dörrar utföres med en ytbeklädnad av 5 mm hård träfiberskiva på lamellkonstruktion och förses med kantlister av furu. Ramverk till dörrar utföres av furu, samma gälla för karmar. I den utsträckning som snickeriförteckning och detaljritning utvisa, utföres dörr trösklar med överstycke av prima ek, som fästes vid en blindtröskel av furu eller lägges på golvbeläggningen.

Hatthyllor

Där ritning angiva hatthyllor, skola dessa vara av typ GF-46 (Gunnar Fredriksson, Stockholm) med 2 st. hyllor över varandra och med erforderliga antal konsoler.

Glasarbeten

Dörrar och fönster

I dörrar med glasfyllningar och invändiga glaspartier insätts rutor av 4 mm maskinglas, kvalitet AA. Fönsterbågar med höjd + bredd (i glasfalsen) av intill 1,89 m glasas med enkeltjockt (2 mm) glas, kvalitet A. I övriga fönsterbågar insätts rutor av halvannan tjockt (3 mm) glas, kvalitet A. Innerbågar till fönster i badrum och toaletter samt glaspartier till badrum glasas med ofärgat ornamentglas i tillämplig tjocklek.

Speceriskåp

Till alla kök skall levereras och insättas Reda speceriskåp nr 6

Järn- och smidesarbeten

Skrapgaller, typ Jajag eller Calvert, av galvaniserat järn levereras och inlägges vid entréer i försänkning.

Cykelställ

Cykelställ av galvaniserat järn typ Clipper skall levereras för tre cyklar till varje byggnadsenhet utom vid hus typ C där plats för 5 cyklar anordnas.

Entreprenörer

De entreprenörer som kontrakterades för uppförandet av tjänstemannabostäderna i Östrand var följande;

1. Sten Olssons Ingenjörbyrå, Sundsvall. Ritning å värme, ventilations & sanitetsteknisk anläggning. 10/12 1951
2. Hugo Nordensson Ingenjör, Sundsvall. Elektronisk installation radhus i Östrand. 20/1 1952.
3. Elektrokonsult, Sundsvall. Tjänstemannabostad elektrisk anläggning. 7/6 1955.
4. Planteringsritning för bostad 155 (Näs 4:61) Östrands Fabriker, Timrå. Mars 1955. Torsten Lundgren Trädgårdsmästaren.
5. Jange Blomkvist, Trädgårdsarkitekt. Radhus Östrand 31/10 1952.



Bild 6; Källartrapp i radhus typ A

Radhusområdet 1951-53

Radhus typ A

Radhusen av typ A uppfördes 1951-53 som tjänstemannabostäder i en rak linje längs med Wredenburgsvägen. Radhusen av typ A uppfördes i 14 enheter med huvudentrén mot norr och uteplatser mot söder.

Byggnaderna är till planen utformad som två enheter, huvuddelen är uppförd i 1½ våningsplan med källare. Den andra enheten innehåller kök och garage och är uppförd i 1 våning med källare. Den andra enheten är mindre både till höjd och planyta, det medför att radhusen till planen ser ut som ett liggande L. Byggnadens utformning domineras av huvuddelens branta sadeltak.

Fasaderna är slätputsade och har en grå sockel, huvuddelen är infärgad i en gul färgsättning och den lägre delen har en röd färgsättning.

Byggnadens norra fasad inrymmer huvudentrén och garageporten.

Vid tillblivelsen detalj utformades byggnaderna exteriört och interiört av arkitekterna. Det finns bevarade ritningar som bland annat visar kökets utformning, tvättstugans utformning, utvändig trappa och balkonggräcke. Det finns även en snickeritabla där alla typer av dörrar och fönster finns uppritade med detaljer.

Enligt de planritningar som finns bevarade skulle radhusen av typ A utformas på följande vis;

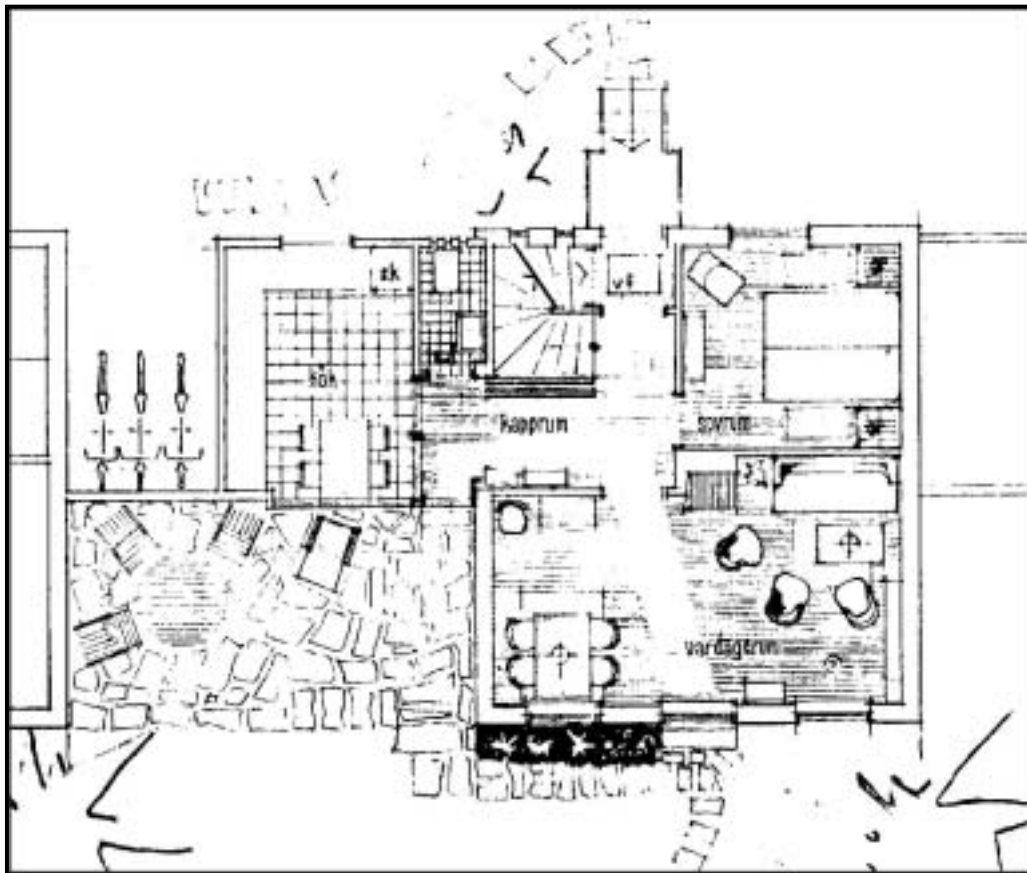


Bild 7; Ritning över bottenplan Radhus A, innan garaget kom till. Även trappans placering kom senare att ändras.

Källarplanet skulle inrymma pannrum, tvättstuga och torkrum, matförråd med potatisbinge samt ett garage. Väggarna skulle slamfärgas. Enligt en ritning var garaget ursprungligen tänkt för cyklar och redskap. Detta ändrades dock och man nyttjade ytan till garage.

Bottenplanet;

1. Vindfång
2. Kapprum
3. Wc
4. Hall; golv av furu/ linolium. Väggar slätputsades och tapetserades. Taket slätputsades och limfärgades.
5. Kök; Golvet skulle beläggas med Holmsunds plastplattor, väggarna skulle slätputsas och oljemålas. Taket skulle slätputsas och oljemålas. Köket skulle inredas med elspis, kylskåp och skafferier.
6. Sovrummet skulle inredas med golv av gran, väggarna skulle slätputsas och tapetseras. Taket skulle slätputsas och limfärgas.
7. Vardagsrummets golv skulle vara av gran, väggarna skulle slätputsas och tapetseras. Taket skulle slätputsas och limfärgas. Här skulle man även inreda med en öppen spis som enligt ritning skulle muras med eldfast tegel nr 7B från Höganäs. Måtten på tegelstenarna är 250 x 125 x 40 mm. Spisens utkravning skulle göras av en gjuten betongplatta i vilken Höganäs eldfasta tegel skulle tryckas fast. I golvet vid spisen skulle läggas naturstensplattor. Vid fönstren skulle fönsterbänkar av marmor sättas upp.

Övre plan;

101. Svale
102. Sovrum med golv av gran, väggarna tapetserade och taket slätputsat och limfärgat.
103. Sovrum; lika rum 102.

Kökets inredning har noggrant angivits på separat ritning, köket innehöll ursprungligen;

Väggskåp med parluckor

Reda spegeriskåp nr 6

Elfa kastrullhylla

Elektrolux kylskåp typ DA 234

Utdragsskiva med bakkbord, på ritningen är angivet att "vid användning som bakkbord uttages och vändes"

Köksbänkarnas ytskikt skulle bestå utav perstorpsplattor.

Radhus typ B

Radhusen av typ B uppfördes i tre trappstegsställda rader av vardera 10 enheter. Inalles byggdes alltså 30 radhus av denna typ, 20 stycken är identiskt lika och 10 stycken är spegelvända, men i övrigt lika till utformning. Av de tre raderna står längs med Solnäs vägen en rad och de övriga två står på vardera sidan av Högnäsvägen. Mellan två av radhuslängorna finns en stor innergård, med träd, buskar och lekplats. Radhusen av typ B är uppförda i 1½ våningsplan med källare, byggnadsenheterna är radvis förskjutna i förhållande till varandra vilket ger en mycket spännande arkitektonisk effekt.

Enligt de planritningar som finns bevarade skulle radhusen av typ B utformas på följande vis;

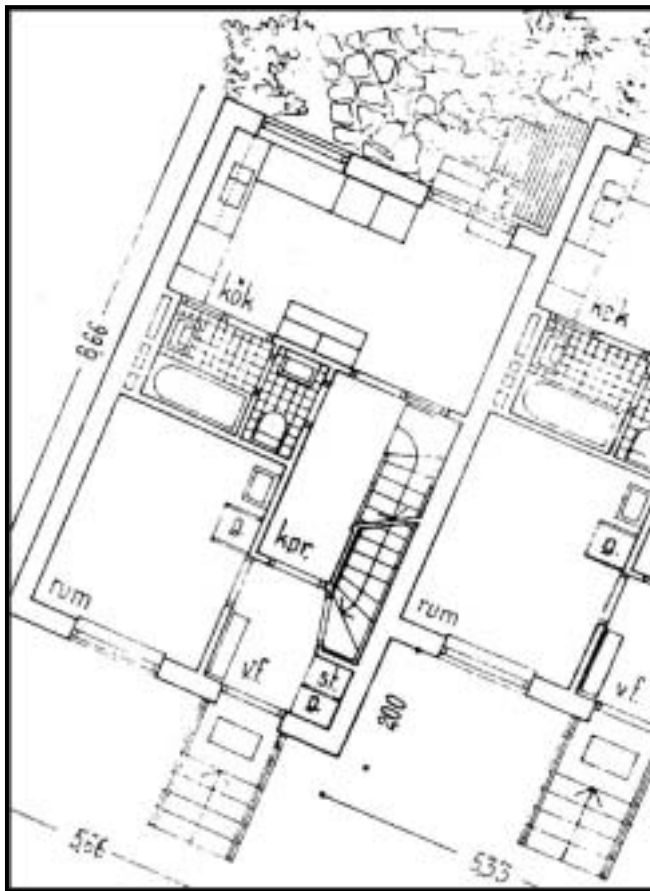


Bild 8; Planritning över bottenplan i radhus B

Källarplan; förråd, matkällare, pannrum, trappa,

Bottenplan;

1. Vindfång
2. Kapprum; golv furu/linolium, väggar slätputsas, tak slätputsas och limfärgas
3. Rum; handfat, golvet inklädes med linolium i anslutning till handfatet.
4. Badrum med badkar
5. WC

6. Kök; golv av holmsunds plast plattor, väggar slätputsas och oljemålas, väggar slätputsas och oljemålas , tak slätputsas och oljemålas.

Övre plan

101. Sovrum; golv av gran, väggar slätputsas & tapetseras, tak slätputsas och limfärgas.

100. Klädkammare; golv gran

103. Svale

102. Vardagsrum; golv gran, väggar slätputsas & tapetseras, tak slätputsas och limfärgas. I anslutning till vardagsrummet finns en balkong.

Exempel på ritningar som finns över radhus av typ B;

- Sidofasader
- Gavelfasader
- Räcke vid huvudentré och steg vid köksingång

- Köksinredning

Perstorsplattor på köksbänkar, teak på en bänk

Kylskåp, skafferi

Elfa kastrullhylla

Reda kryddfack nr 6

Utdragsskiva & bakkbord

- Garderob i sovrums
- Hatthylla, klädstång, skohylla

Radhus typ C

Radhusen av typ C ligger i en parallell linje längs med Östrandsvägen. De bildar en fond mot norr för den stora, gröna gården som på vardera sida flankeras av de trappade radhusen av typ B. Radhusen av typ C uppfördes i 7 enheter om 14 lägenheter. Vardera enhet består av en lägenhet i bottenplan och en lägenhet i övre plan. De förbinds genom ett trapphus med golv och trappa av betongmosaik. Under varje enhet finns en gemensam källare för de två lägenheterna. Till planen har enheterna en kvadratisk form som bryts av att man på den södra sidan har dragit in långsidan i höjd med köket.

Enligt de planritningar som finns bevarade skulle radhusen av typ C utformas på följande vis;

Bottenplan

1. Trapphus; golv & trappa av betong mosaik, väggar och tak putsas
2. Kapprum; golv furu/linolium, väggar släputsas & oljemålas, tak släputsas & limfärgas.

3. Sovrum; golv gran, väggar slätputsas & tapetseras, tak slätputsas & limfärgas.
4. Bostadskök; golv holmsunds plastplattor, väggar & tak slätputsas & oljemålas.
5. Rum; golv gran, väggar slätputsas & tapetseras, tak slätputsas & limfärgas.
6. Bad & WC

Övre plan utformas identiskt lika bottenplan.

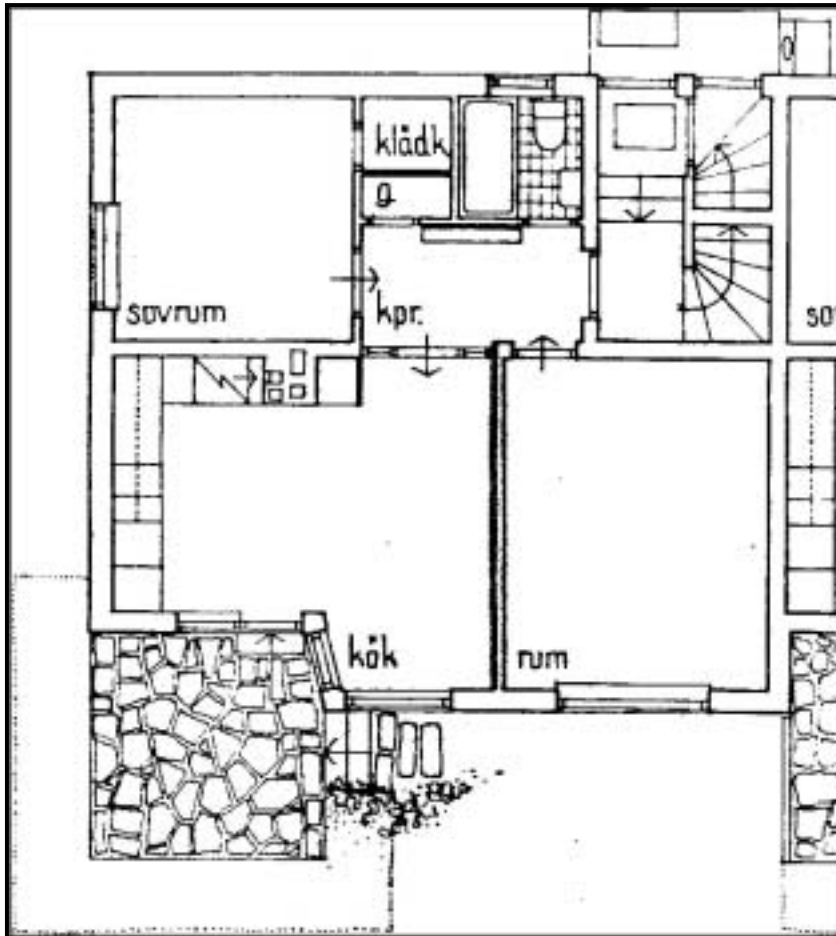


Bild 9; Ritning över bottenplan i radhus C.

Exempel på övriga ritningar över radhus av typ C;

- Köksinredning
Bänkskåp m perstorpsplatta
Diskbänkskåp, Elfa kastrullhylla
Reda speceriskåp nr 6
Utdragsskiva & bakbord, Städskåp
- Källarplan vid östra gaveln
Har en skyddsrumsanläggning
- Sektioner & fasader

Radhus typ D

Radhusen av typ D ligger lite förskjutna i förhållande till varandra och följer den mjuka kurvan längs med Östrandsvägen. Radhusen av typ D uppfördes i 6 enheter. Varje enhet är till planen utformade som två storleksmässigt separata delar, med den mindre delen placerad öster om den till planytan större delen.

Byggnadernas östra del är placerad mitt på den till planytan större västra delen. Det medför att den västra delen kragar ut mot norr och söder i förhållande med den mindre delen.

Enligt de planritningar som finns bevarade skulle radhusen av typ D utformas på följande vis;

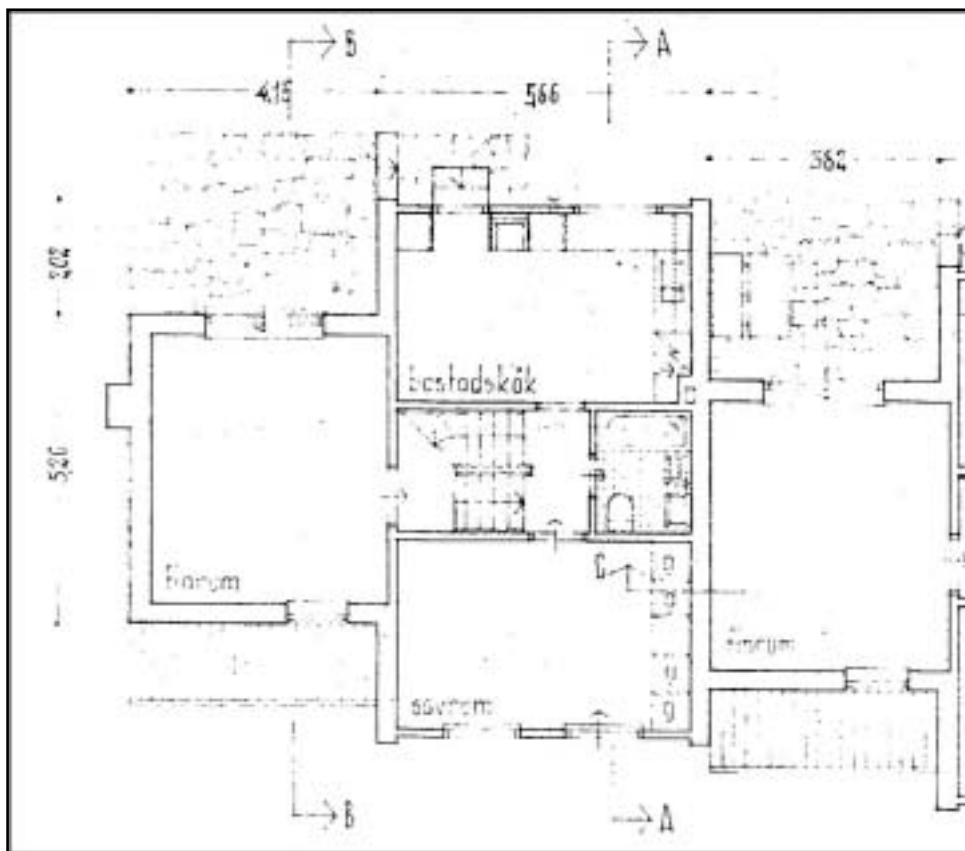


Bild 10; Ritning över bottenplan i radhus D.

Källarplan; vindfång, hall, matkällare, förråd, pannrum, bränsle, matkällare och ett disponibelt utrymme.

Bottenplan; finrum, bostadskök, sovrums, WC & bad, trapphall

Exempel på andra typer av ritningar är:

- Köksinredning

Bänkskåp m perstorpsplatta, diskbänkskåp, Elfa kastrullhylla

Reda speceriskåp nr 6, Utdragsskiva & bakkbord, Städskåp

- Sektioner & fasader

Dokumentation av Radhusområdet 2002

- **Radhus typ A**

Byggnad nr: Wredenborgsvägen 4

Ålder: 1951

Antal våningar: 1½ våning med källare

Grund/sockel: grå putsad betong

Stomme: betongblock

Fasad: Slätputsad, gul och rosaröd

Dörrar: Enkeldörrar, speglar av glas

Fönster: Tvålufts, enlufts, perspektivfönster

Tak/skorstenar: Brant sadeltak med tvåkupigt tegel, en plåtinklädd skorsten

- **Arkitektur/Exteriör:**

Radhusen som ursprungligen uppfördes som tjänstemannabostäder ligger i en rak linje längs med Wredenborgsvägen. Radhusen uppfördes i 14 enheter, med huvudentréer mot norr och uteplatser mot söder.

Byggnaderna är till planen utformad som två enheter, huvuddelen är uppförd i 1½ våningsplan med källare. Den andra enheten innehåller kök och garage och är uppförd i 1 våning med källare. Den andra enheten är mindre både till höjd och planyta, det medför att radhusen till planen ser ut som ett liggande L. Byggnadens utformning domineras av huvuddelens branta sadeltaket vilket har medfört att området i folkmun har fått benämningen "kyrkstallarna". Fasaderna är slätputsade och har en grå sockel, huvuddelen är infärgad i en gul färgsättning och den lägre delen har en röd färgsättning.

Byggnadens norra fasad inrymmer huvudentrén och garageporten. Över entrén finns ett litet plåtinklätt sadeltak, konstruktionen består av järnstag. Mot ingången leder en trappa med två sättsteg, trappan är uppförd av betong med ett ytskikt av klinkers. På vilplanet finns ett infällt skrapgaller. Entrédörren är en enkeldörr vars övre del har en glasruta med struktur, dörrens nedre del består utav ett fält med vitmålad, liggande träpanel. På den norra fasaden finns även ett tvålufts fönster i bottenvåningen och ett tvålufts fönster på övervåningen. Garaget är utkragad från fasadlivet, byggnadens sidor och tak är inklädda med plåt. Garageporten är inklädd med stående träpanel och har en plåtlist i nedre kant.

Byggnadens södra fasad består mot väster utav den lägre delens ingång till garaget, samt av kökets fönsterband och dörr mot uteplats. Under fönsterbandet har man lagt in liggande träpanel för att få symmetri med dörren. Denna del av byggnaden är mindre i djup och ligger mot norr i liv med huvuddelens fasad. Mot söder bildas en vinkel mellan byggnadsdelarna vilket innesluter en uteplats. Huvuddelen har mot syd två källarfönster utformade som liggande rektangulära, enlufts fönster. På bottenplan finns två perspektivfönster och på övre plan finns ett

tvåluftsfönster. Detta var ursprungligen en balkong eller alternativt en fransk balkong med räcke. Idag finns liggande träpanel under fönstret. Mot öster finns på bottenvåningen spår av ett igensatt fönster.

Generellt gäller att fönstersnickerier är vitmålade, även entrédörren och garageporten är vitmålade. Vindskupan på sadeltakets västra takfall är plåtinklädd, även skorsten, ränndalar och vindskivor är av plåt.



Bild 11; Södra fasaden på Radhus typ A .

- **Uterum**

Uterummet består mot Wredenburgsvägen av en mindre gräsmatta och grusgång mot ingången, grusgång mot garaget. Här står även ett antal stora, uppväxta träd mellan radhusen och vägen.

Mot söder har man en uteplats med plattor som vidgas mot en gräsmatta med diverse planteringar och mindre buskar och träd. Gräsmattan vidgas

ytterligare mot ett gemensamt grönområde med stora, uppväxta träd och två lekplatser.

Interiör:

- **Källarplan;**

1. Tvättstugan innehåller tvättho, torklinor och ett äldre element. Golvet består av betong, väggar och tak är slätputsat och målat. I rummet finns ett liggande, rektangulärt enlufts-fönster mot syd.
2. Matförrådet är placerat mot norr och är inrett med hyllplan och en potatisbinge i trä.
3. Det finns ett relativt stort förråd med ett likadant källarfönster mot syd som i tvättstugan. Ytskikten är lika som i tvättstugan.
4. Garagets golv är utav betong och väggar har en grövre putsstruktur, i taket är skivor uppspikade. Garageporten är mot norr och mot syd finns en enkeldörr som leder ut till trädgården.
5. Trappan är utformad i trä med en vackert välvd handledare, och är bevarad i originalskick förutom att den är ommålad. Väggarna längs med trappan är putsade och målade.
6. Trapphallens golv består utav betong, väggar och tak är slätputsade och målade. Innanför hallen finns två utrymmen mot NV. Det första är det fd pannrummet med målade, putsade väggar och tak. Golvet är utav betong. Längre mot väst finns ett utrymme med jordgolv och oputsade betongblocksväggar.

- **Bottenvåning:**

1. Vindfångets golv är belagt med en nyare plastmatta, väggar och tak är slätputsade och målade.
2. Kapprummet och hallen har ett golv som är belagt med en nyare plastmatta. I hallen finns en enkeldörr med speglar av glas som döljer trappan ned till källarvåningen. Övre spegeln består av klarglas och den nedre av armerat glas. I hallen finns ett städs-kåp med äldre inredning, det innehåller hyllplan och plats för lådor (som saknas). Över städs-kåpet finns ett överskåp.
3. Sovrummet mot norr har en nyare plastmatta på golvet. Väggarna är tapetserade och taket är slätputsat och målat. Det finns ett tvåluftsfönster mot norr, med en fönsterbänk av marmor. Det finns en kläd-kammare med originalinredningen bevarad, samt en garderob med hyllor och trälådor från husets tillblivelse. Båda skåpen har även överskåp. Mot hallen vetter en dörröppning, dörren är dock borttagen.
4. Wc har golvbeläggning av rödbruna klinkers, handfat och toalettstol samt en äldre spegel med hylla. En vitmålad, enkeldörr i lamellkonstruktion leder ut i hallen. Handtag är original med en konstruktion av järn och plast i benvit färg.

Bild 12; Vardagsrummet i radhus A



5. Köket har en speciell dörröppning mot hallen, på vardera sidan av dörrbladet finns en träram med foder, vilkens övre del består av klarglas och nedre del består av glasruta med armeringsnät. Själva dörren saknas dock. Golvet är belagt med en nyare plastmatta, väggarna är tapetserade och taket är inklätt med plattor. I köket finns fönster mot två vädersträck, mot norr finns ett kvadratisk enlufts-fönster. Mot söder finns ett fönsterband med tre rektangulära, enlufts-fönster i anslutning till dessa finns även en dörr som leder ut till baksidans uteplats. Dörren har en klarglasruta i sin övre del och en senare tillkommen skiva i den nedre delen. I anslutning till fönstren finns fönsterbänkar av marmor. Kökets inredning är något moderniserad, mot väster finns skafferiet med ursprunglig inredning. Mot norr är diskbänken med två hoar placerad. På arbetsbänkarna är perstorpsplattan utbytt, man har kompletterat inredningen med kakelplattor längs med diskbänk, spis och arbetsbänkar. Mot öster har man satt in nya överskåp.
6. Vardagsrummets golv består utav en granparkett, väggarna är tapetserade och taket är slätputsat och målat. Här finns även mot norr en öppen spis av tegel från Höganäs, golvet framför eldstaden är inklätt med natursten. Spisen har en slätputsad, vit kåpa samt ett svartmålat järnstag mellan kåpa och spiskbänk av tegel. Vardagsrummet har två större perspektivfönster mot syd, med fönsterbänkar av marmor. Under fönstren finns element indragna i nisch.

- **Övre plan:**

1. Svalen eller trapphallen har en nyare plastmatta på golvet och tapetserade väggar. Det brutna taket är tapetserat med strukturtapet som senare målats. På väggen mot väst finns en skrubb som inrymmer stegen som används för att ta sig upp genom lucka på vinden. Trätrappens trappsteg är även de inklädda med en nyare plastmatta, handledaren är dock i original.
2. I sovrummet mot norr ligger en plastmatta på golvet, väggarna är tapetserade och det brutna taket är inklätt med strukturtapet som sedan målats. Fönstret vetter mot norr och är utformat som ett rektangulärt tvåluftsfönster. Fönsterbänken är av marmor. I rummet finns två små garderober mot väst och öst, dessa har kvar sin ursprungliga inredning med trägolv, klädstång och hylla av trä.
3. I sovrummet mot syd ligger en plastmatta på golvet, väggarna är tapetserade och det brutna taket är inklätt med strukturtapet som sedan målats. Mot öst finns två små garderober, dessa har kvar sin ursprungliga inredning med trägolv, klädstång och hylla av trä. Mot syd finns ett rektangulärt tvåluftsfönster, av nyare modell. Här har man tidigare haft en balkong eller fransk balkong som vid något tillfälle tagits bort. Fönsterbänken är utav trä och ej av marmor, ett stort element står till höger om fönstret och inte under det som i övriga rum.
4. Badrummet mot väster har plastmatta på golv och våtrumstapeter på väggarna. I det brutna taket samt takkupans insida har man tapetserat med strukturtapet som senare målats. Takkupan har ett kvadratisk fönster som vetter mot grannfastighetens branta tegeltak. Interiören består av WC-stol, handfat och kranar för badkar som är borttaget.



Bild 13; Panoramabild över radhus A med den norra huvudfasaden.

- **Radhus typ B**

Byggnadsdokumentation Östrand år 2002

Byggnad: Solnäsvägen 10

Ålder: 1951

Antal våningar: 1½ våning med källare

Grund/sockel: Gråputsad betong

Stomme: betong

Fasad: Slätputsad fasad, byggnaderna är omväxlande gula och vita i färgsättningen

Dörrar: Entrédörren är en rödmålad, enkeldörr med "frostad" glasruta i öre del och liggande träpanel i nedre del.

Fönster: Fönstren är vitmålade och en blandning av tvålufts- och perspektivfönster

Tak/skorstenar: Sadeltaket är belagt med tvåkupigt taktegel, vindskivor och skorsten av plåt.

- **Arkitektur/Exteriör:**

Radhusen av typ B uppfördes i tre trappstegsställda rader av vardera 10 enheter. Inalles byggdes alltså 30 radhus av denna typ, 20 stycken är identiskt lika och 10 stycken är spegelvända, men i övrigt lika till utformning och innehåll. Av de tre raderna står längs med Solnäsvägen en rad och de övriga två står på vardera sidan av Högnäsvägen. Mellan två av radhuslängorna finns en stor innergård. Radhusen av typ B är uppförda i 1½ våningsplan med källare, byggnadsenheterna är radvis förskjutna i förhållande till varandra vilket ger en mycket spännande arkitektonisk effekt. Byggnaden som dokumenterats har nummer 10 och är gavelhuset mot söder längs med Solnäsvägen.

Huvudentré ligger mot öst och man når dörren genom en trappa i järnkonstruktion med fyra sättsteg och vilplan. Trappan är gjuten av betong och vardera steg har en rad med klinkers. Viloplanet är helt inklätt med klinkers förutom det nedsänkta skrapgallret. Över entrén finns ett litet sadeltak av plåt som vilar på en järnstags konstruktion. Under taket sitter en trekantig armatur med fastighetens nummer. Till höger om entrén finns ett tvålufts-fönster som leder in till sovrummet på bottenplan. På övre plan finns ett identiskt tvålufts-fönster, som även det leder in till ett sovrum.

På byggnads västra sida finns på bottenplan en liten uteplats med plattor samt ingång till köket. I anslutning till dörren finns ett enlufts-fönster, under fönstret och dörrens glasruta har man dekorerat med liggande, vitmålade träpanel. Mot NV finns även ett kvadratisk enlufts-fönster. På den övre våningen finns förutom ett kvadratisk enlufts-fönster även en balkong. Balkongen har ett sexkantigt betonggolv, en räckes konstruktion av järnstag som har klätts med röd småveckad plåt. Den röda balkongen avviker stilfullt mot byggnadens gula, putsade fasad. Nästa radhus har en vitputsad fasad, med en grönmålad plåt vid balkongen.



Bild 14; Radhus B längs med Högnäsvägen

- **Uterum**

Framför huvudentrén längs med Solnäsvägen finns framför varje ingång en grusad plan. Här finns ett litet utrymme för planteringar, buskar osv. Till varje enhet har det ursprungligen även funnits cykelställ med plats för tre cyklar. Dessa finns i vissa fall kvar idag, ungefär mitt i radhuslängas står mellan huset och vägen ett stort gammalt lövträd. Utemiljön är mycket nedgången med skräp och illa skötta planteringar.

På radhuslängans norra gavel finns en exteriör trappa ned till källarplanet. Trappan är utförd i betongkonstruktion med handledare och skyddsräcke av svartmålad järnstag. Över trappan finns ett flackt tak, belagt med plåt. Dörren som leder in till källaren är en enkeldörr med klarglasruta i den övre spegeln, resterande dekar av dörren är inklädd med liggande, gråmålad träpanel.

Interiör:

- **Källarplan;**

1. Det finns ett relativt stort förråd som har betonggolv och spritputsade väggar och tak. Detta rum har i vissa radhus inretts till bostadsrum, så ej i detta radhus.
2. Matförråd med hyllplan och potatisbinge i trä.
3. Pannrum och bränslerum har golv av betong, väggar och tak är putsade och målade.
4. Det finns ett torkrum? Med ett element av äldre slag.
5. Trapphallen visar upp trätrappen med trappsteg, handledare och spjälor i original.



Bild 15; Interiör från köket mot badrum och wc.

- **Bottenvåning;**

1. Vindfångets golv är belagt med en nyare plastmatta, väggarna är tapetserade och taket är slätputsat och vitmålat. Mot syd finns en enkeldörr av trä som leder mot trappen ned till källaren.
1. Kapprum/trapphallens golv är belagt med en nyare plastmatta. Väggarna och trappans sida är tapetserade, taket är slätputsat och målat. Trappan som leder mot övervåningen är utförd i trä, trappstegen är dock inklädda med plastmatta. De synliga, ursprungliga detaljerna är sockel och handledare.
2. En separat wc med dörröppningar mot hall och badrum, dörren mot badrummet saknas. Golvet består av rödbruna klinkers plattor som bemålats, väggar och tak är slätputsade och målade. Här finns en wc-stol och ett handfat, på väggen vid handfatet är kakel uppsatt i två rader.
3. Badrummet har dörröppningar mot wc och kök. I anslutning till dörren mot köket finns även ett stående, rektangulärt enluftsönster med frostat glas för ljusinsläpp. Golvet i badrummet är belagt med en nyare plastmatta, väggarna är tapetserade med våtrumstapeter. Taket är slätputsat och målat. I rummet finns ett nyare, mindre badkar.
4. Ett sovrum är placerat mot öst, golvet är belagt med en nyare plastmatta, väggarna är tapetserade och taket slätputsat och målat. Ett

tvålufts fönster vetter mot öst, det har en fönsterbänk av marmor. Under fönstret står ett element indraget i nischen som bildas av fönstret. På väggen som vetter mot SV står tre nyare garderober.

5. Kökets golv är belagt med plastmatta av nyare sort, väggarna är tapetserade och taket är slätputsat och målat med roller. I rummet finns fönster mot väst, det är ett tvålufts fönster samt ett enlufts fönster i anslutning till dörren som leder till uteplatsen. Dörren har klarglas i den övre delen och den nedre delens glas är igensatt med skiva. I anslutning till enlufts fönstret finns en fönsterbänk med marmorskiva. Mot kökets östra vägg finns invändigt två dörrar med vardera fönster med frostat glas. Dörrarnas övre del består av frostat glas och den nedre delen av trä. Den norra dörren leder in till badrummet och den södra dörren leder ut till hallen. Bredvid dörren ut till trädgården finns ett skafferi med ursprunglig inredning av hyllplan och lådor av trä. Under skafferiet finns ett skåp. Därefter kommer en nyare kyl och frys, under tvålufts fönstret finns en arbetsbänk med hurtsar under. Under fönstret finns en utsökt detalj i form av en rad med $\frac{1}{2}$ kakelplattor för att skydda fönstret mot fukt och stänk från matlagning. Mot norr finns en diskbänk med två hoar, på väggen sitter två överskåp med hyllplan. Under diskbänken finns underskåp och lådhurtsar. Därefter kommer spisen och fläkten, i det nö hörnet finns en mindre arbetsbänk med under- och överskåp. Mot nö finns fönster/ljusinsläpp och dörr till badrum därefter kommer en arbetsbänk med underskåp. Ovanför bänken finns även överskåp.

Övre plan:

1. Ett sovrum är placerat mot öst, golvet är belagt med en nyare plastmatta, väggarna är tapetserade och taket slätputsat och målat. Ett tvålufts fönster vetter mot öst, det har en fönsterbänk av marmor. Under fönstret står ett element indraget i nischen som bildas av fönstret. På väggen som vetter mot väst står fyra nyare garderober.
2. En klädkammare är placerad mot norr, golvet i kammaren är belagt med trä. Väggarna och taket är putsade och målningsbehandlade. I rummet finns den ursprungliga inredningen kvar, den består av ett hyllplan med klädhängarstång samt ett litet element. En enkeldörr av lamellkonstruktion, med slät, vitmålad yta leder mot svalen/trappavsatsen.
3. Svale/trappavsatsens golv är belagt med en nyare plastmatta. Väggarna är tapetserade med strukturtapet, taket är slätputsat och målat. I väggen mot väst finns en nisch, bakom en dörr, som inrymmer en hopfällbar steg. I taket finns en lucka upp till vindsutrymmet. Trappans överdel är stillistiskt utformad med trappräcke och spjälor som är avsmalnande upptill och nedtill.
4. Vardagsrummets golv är belagt med parkett av gran, väggarna är tapetserade och taket är slätputsat och målat. Mellan svalen och vardagsrummet sitter en bred enkeldörr, med klarglas i den övre spegeln och armeringsglas i den nedre spegeln. Dörrens handtag är utfört med en stomme av metall och med handtaget av plast. På den västra väggen

sitter ett perspektivfönster med fönsterbänk av marmor. Under fönstret står ett element indraget i nischen som bildas av fönstret. På samma vägg sitter även ett stående, rektangulärt, enlufts-fönster i anslutning till balkongdörren. Dörren är en enkeldörr med en klarglasskiva i den övre spegeln, den nedre består av trä.

5. Balkongen vetter mot den gröna gården i väst, golvet består av betong i en sexkantig form. Utformningen av denna balkong är specifik då den sitter på gavelradhuset i längan. Balkongerna som sitter på enheterna i längan har en femkantig form. Balkongräcket är utfört av svartmålade järnband, inklädda med småveckad plåt i en röd färg.



Bild 16; Radhus B längs med Solnäsvägen.

- **Radhus typ C**

Byggnadsdokumentation Östrand år 2002

Byggnad nr: Östrandsvägen 19 B

Ålder: 1951

Antal våningar: 1½

Grund/sockel: grå putsad betong

Stomme: betong

Fasad: Slätputsad, gul och rosaröd

Dörrar: Enkeldörrar, speglar av glas

Fönster: Original 1950-talet, Enlufts, tvålufts och perspektivfönster

Tak/skorstenar: Tvåkupigt tegeltak, en plåtinklädd skorsten till varje enhet

- **Arkitektur/Exteriör**

Radhusen av typ C ligger i en parallell linje längs med Östrandsvägen. De bildar en fond mot norr för den stora, gröna gården som på vardera sida flankeras av de trappade radhusen av typ B. Radhusen av typ C uppfördes i 7 enheter om 14 lägenheter. Vardera enhet består av en lägenhet i bottenplan och en lägenhet i övre plan. De förbinds genom ett trapphus med golv och trappa av betongmosaik. Under varje enhet finns en gemensam källare för de två lägenheterna. Till planen har enheterna en kvadratisk form som bryts av att man på den södra sidan har dragit in långsidan i höjd med köket. Den indragna delen är i bottenplan början på uteplatsen och i det övre våningsplanet finns balkongen.

Huvudentrén ligger på byggnadens norra fasad, den är utformad med två identiskt lika dörrar, varav den ena leder till källartrappen och den andra till trapphuset. Entrédörrarna är enkeldörrar med en frostad glasruta i övre spegeln och den nedre spegeln är inklädd i liggande, rödmålad träpanel. Den nedersta delen är inklädd med ett sparkskydd av plåt. Över de två entrédörrarna finns ett enkelt sadeltak i plåt med en konstruktion av plattjärn. Under taket finns en armatur med radhusets nummer på. En enkel bro av betong med ett vilplan inklätt med klinkers och ett nedfällt skrapgaller av metall leder mot entrédörrarna. Den norra fasaden har i de både våningsplanen ett kvadratisk enlufts-fönster och ett tvålufts-fönster.

Radhusens södra långsida uppvisar i bottenplan en uteplats och i det övre planet en balkong. Uteplatserna är vända mot den stora gröna gården. Balkongen har en rektangulär form med betonggolv, enkel svartmålad plattjärnskonstruktion i räcke och stomme. Balkongen är inklädd med gråblå träspjälor. Den södra fasaden uppvisar ett perspektivfönster i båda våningsplanen, ett tvålufts-fönster och ett enlufts-fönster i anslutning till köksdörren respektive balkongdörren. Dörren som leder mot uteplatsen är en enkeldörr vars övre och nedre spegel består av en klarglasskiva. Dörrens övre spegel är lika stor som det anslutande enlufts-fönstret. Exteriört har man klätt in

fasaden under fönstret med liggande, vitmålad träpanel. Den överrensstämmer ytmässigt med dörrens nedre del. Radhusets fasader har en grå, putsad sockel och gula, putsade långsidor. Den södra långsidan är delvis indelat i rosaröda fält, men huvuddelen är gul. Gavlarna mot väst och öst har en gulvit, putsad fasad som väl appellerar mot radhus typ B's vita gavlar. På den västra och östra gaveln finns ett tvåluftsfönster på respektive fasad. På byggnadens västra gavel finns en fyrkantig pelare som bär takfallet, den är i liv med gavelfasaden och långsidans utkragande del. Radhusets tegeltak har vindskivor av svartmålad plåt. Det finns liggande, rektangulära källarfönster i det tre mittersta enheterna av radhuslängan.

- **Uterum:**

Radhusens uteplats är belagt med plattor av olika sort. Mellan fastighetens uteplatser finns skärmväggar av ohyvlade furubräder. Uteplatserna är i de flesta fall ingärdade av låga, trästaket, utanför dessa vidgar sig gräsmattan mot den stora innergården mellan radhusen av typ B. På den norra fasaden har man lagt grus i ett gångstråk mellan entréer och Östrandsvägen. Här finns små ytor av gräsmatta framför allt i anslutning till de stora uppvuxna lövträden som står mellan radhuslängan och vägen. Här finns också kvar fyra stycken cykelställ med plats för tre cyklar i varje. Ursprungligen fanns troligtvis ett cykelställ i anslutning till alla sju enheterna i radhuslängan.



Bild 17; Uteplats och köksdörr vid radhus C.

Interiör:

• Källarplan

Vid radhuslängans västra och östra gavlar finns skyddsrumms anläggningar. Dessa nås via trappor exteriört. Vid den östra gaveln leder en betongtrappa ned till källarplanet, dess skyddsräcke och handledare är utförda av svartmålad plattjärn. En vacker enkeldörr leder in i skyddsrummet dess övre spegel består av en glasruta med armeringsnät, den nedre delen av dörren består av gråmålad smal lockpanel av trä.

1. Trappa/passage; källartrappen och handledaren är utförda av trä. Väggar och tak är putsade och målade.
2. Det finns en matkällare mot norr, med hyllplan och potatisbinge till vardera lägenhet. Golv av betong, tak och väggar putsade.
3. Matkällare; ibid
4. Pannrum/bränslerum med rektangulärt källarfönster mot norr. Golv av betong, väggar och tak är putsade.
5. Disponibelt
6. Tvättstuga
7. Torkrum

• Bottenvåning:

1. Trapphusets golv och trappa är utformat av betongmosaik. Mot lägenheten leder en slät enkeldörr av lamellkonstruktion med inkast för brevlåda. Dörren har ett vackert 1950-tals handtag i järn och plast. I väggen mot väst är ett element infällt i en nisch.
2. Kapprummets golv är belagt med en nyare plastmatta, väggarna är tapetserade och taket är slätputsat och målat.
3. I kapprummet finns mot norr en garderob, med ursprunglig inredning bevarad. Golvet är belagt med träpanel, väggar och tak är slätputsade och målade. Inredningen består utav en skohylla, en hylla med stång för rockhängare av trä. Dörren mellan kapprum och garderob är en enkeldörr av lamellkonstruktion med original handtaget.
4. Mot NV ligger ett sovrum med en nyare plastmatta på golvet. Väggarna är tapetserade och taket är slätputsat och målat. Mot norr finns ett tvålufts fönster med en fönsterbänk av marmor. Under fönstret är ett element placerat i nischen som bildas av fönstret. Dörrfoder och golvlister är original, enkelt profilerade i trä. Dörren mellan kapprum och sovrum är en vitmålad, slät enkeldörr i lamellkonstruktion.
5. I anslutning till sovrummet finns en klädskåp mot öst. Den har trägolv, slätputsade väggar och tak. Inredningen består av hyllor med klädstång i trä. Dörren är en smal enkeldörr av lamellkonstruktion. Handtaget i metall och plast är original från 1950-talet.
6. Badrum & Wc ligger mot norr, med en nyare plastmatta på golvet. Väggarna är inklädda med våtrumstapeter, taket är slätputsat och målat.

Mot norr finns ett kvadratisk enlufts-fönster med en fönsterbänk av marmor. I badrummet finns ett nyare badkar, WC-stol och handfat.

7. Vardagsrummet har kvar sitt ursprungliga parkettgolv av gran. Väggarna är tapetserade och taket är slätputsat och målat. Dörren mellan kapprum och vardagsrum är en enkeldörr med två glasrutor, den övre är en klarglasskiva och den nedre är förstärkt med ett armeringsnät. Dörrhandtaget är original i metall och plast. Mot söder finns ett stort perspektivfönster med en fönsterbänk av marmor. Fönstrets handtag är av metall med en rund avslutning i plast. Under fönstret är ett element indraget i nischen som skapats av fönstret.
8. Kökets dörröppning är utformad för en enkeldörr, dörren är dock borttagen. Över dörröppningen finns ett rektangulärt överljus med en klarglas skiva. Mot öster har man tidigare satt igen en förmodad fönsteröppning i anslutning till dörröppningen. Fodret i trä finns kvar. Inne i köket har man i anslutning till det igensatta fönstret placerat två köksskåp med nyare hyllplan. Träramen i skåpen verkar dock vara av äldre modell. Golvet i köket är belagt med en nyare modell av plastmatta, väggarna är tapetserade och taket är slätputsat och målat. Mot söder finns ett tvålufts-fönster med en fönsterbänk av marmor. I anslutning till dörren som leder till uteplatsen finns ett enlufts-fönster med en nyare fönsterbänk. Dörren är av typen enkeldörr med en klarglasskiva i den övre spegeln och en glasskiva med armeringsnät i den undre spegeln. Den undre glasskivan är exteriórt igensatt med en skiva. Mot norr finns det ursprungliga städskåpet kvar med intakt inredning, det innehåller hyllplan och lådor i trä. Mot NV finns en nyare spis samt arbetsbänkar placerade. Mot väst finns den gamla diskbänken kvar med två hoar. På arbetsbänkarna har man bytt ut den ursprungliga perstorpsplattan mot plastlaminat. Mot den SV väggen finns ett skafferi med ventil. Av den ursprungliga inredningen finns bakkbordet kvar samt en kastrullhylla.



Bild 18; utsikt genom vardagsrummets perspektivfönster.

- **Övre plan:**

Är inte dokumenterat då hyresgästen bodde kvar vid inventeringen. Enligt ritningar skall lägenheten till plan- och detaljutformning varit identisk med den dokumenterade lägenheten i bottenplanet.
Rumsindelningen är enligt ritningar följande;

9. Trapphus; golv & trappa av mosaik
10. kapprum,
11. Sovrum
12. Badrum & Wc
13. Rum
14. Kök



Bild 19; Skaffereri i köket med ursprunglig inredning.

- **Radhus typ D**

Byggnadsdokumentation Östrand

Byggnad nr: Östrandsvägen 21 A

Ålder: 1951-1952

Antal våningar: 1½

Grund/sockel: grå, putsad sockel

Stomme: betong

Fasad: putsad vit fasad och rödfärgad träpanel på förvandring

Dörrar: Enkeldörr med glasruta och liggande panel

Fönster: Enlufts, tvålufts och perspektivfönster

Tak/skorstenar: Taket är belagt med tvåkupigt tegel, en plåtinklädd skorsten

- **Arkitektur/Exteriör**

Radhusen av typ D ligger lite förskjutna i förhållande till varandra och följer den mjuka kurvan längs med Östrandsvägen. Radhusen av typ D uppfördes i 6 enheter, den enhet som dokumenterats är gavelhuset mot öster i radhuslängan.

Varje radhus enhet är till planen utformade som två storleksmässigt separata delar, med den mindre delen placerad öster om den till planytan större delen. Byggnadernas östra del är placerad mitt på den till planytan större västra delen. Det medför att den västra delen kragar ut mot norr och söder i förhållande med den mindre delen.

Huvudfasaden är placerad mot norr, dess västra del är inklädd med rödmålad panel på förvandring. Sockeln är putsad och gråmålad med ett liggande, rektangulärt källarfönster. Den östra delen är putsad i en ljusgul kulört med en gråfärgad, putsad sockel. Här finns även entrédörren, som är utformad som en enkeldörr med glasruta i den övre spegeln. Den nedre delen av dörren är inklädd med rödmålad, liggande panel. Längst ned på dörren finns en svartmålad sparkplåt. Framför dörren finns ett vilplan som sträcker sig längs med den indragna östra delen av huvudfasaden. Vilplanet har en yta av klinkers och ett nedfällt skrapgaller. Över entrén finns ett mindre takfall belagt med tegel, det bärs upp av en vitmålad träpelare med avfasade ändar i byggnadens NÖ hörn. Takets sidor som ansluter mot norra fasaden har klätts med svartmålade plåtlistor. Huvudtakfallet består även det av två delar, det västra takfallet är större och längre neddraget än det östra. Radhusets norra fasad inrymmer två kvadratiska enlufts-fönster samt två stycken tvålufts-fönster. Den östra gavelns fasadliv är utkragat med murstocken. Fasaden är slätputsad i en ljus gul färgsättning med en gråputsad sockel.

Den södra långsidan består liksom den norra fasaden av två delar, den östra delen är inklädd med rödmålad träpanel på förvandring. Den västra delen är slätputsad i en ljus gul kulört, med en grå, putsad sockel. Den södra fasaden innehåller två kvadratiska enlufts-fönster i källarplan, ett tvålufts-fönster i

bottenplan samt ett stort perspektivfönster i övre plan. I anslutning till tvåluftsfönstret finns även en dörr som leder från köket till uteplatsen. Det är en enkeldörr vars övre spegel består av en klarglas ruta, den nedre delen är inklädd med liggande, vitmålad träpanel.

På den södra fasaden har vinkeln mellan de båda byggnadskropparna bildat en skyddad uteplats. Byggnadens västra gavel är sammanbyggd med nästa enhet i radhuslängan.

- **Uterum**

Varje radhus har en egen uteplats mot söder som vetter mot skogsområdet väster om Högnäsvägen. Här har man gjort egna planteringar med träd och buskar. Framför radhusens huvudfasad mot norr finns en grusad uppfart mellan entrén och Östrandsvägen. Dessa uppfarter bryts av genom gräsmattor med plantering av buskar och blommor.

Interiör:

- **Källarplan**

1. Vindfånget har ett golv belagt med en nyare sorts klinkers och nya golv socklar. Väggarna och taket är putsade och målningsbehandlade.
2. Hallens golv är belagt med plastmatta av nyare sort, väggar och tak är slätputsade och målningsbehandlade. Mitt i hallen finns trätrappan som förbinder de olika våningsplanen med varandra. Trappans sättsteg och viloplan är inklädda med en nyare plastmatta. Trappan har en mycket stilfull, välvd handledare samt spjälor av trä som är avfasade i ändarna.
3. Rum för panna och bränsle finns mot öst, golv av betong, väggar och tak putsade och målningsbehandlade. Mot syd finns ett kvadratisk enluftsfönster.
4. Förrådet är placerat mot syd med ett kvadratisk enluftsfönster. Golvet består utav betong, tak och väggar är grovt putsade och målningsbehandlade.

- **Det nedre källarplanet**

5. Matkällaren är placerad mot syd ett halvt plan under entréplanet. Mot den södra väggen finns hyllplan med enkla dörrar av träpanel. Golvet består utav betong, väggar och tak är putsade och målningsbehandlade. Mot trappen och gillestugan finns släta enkeldörrar av lamellkonstruktion.
6. Mot norr finns ett rum som på ritningen kallas Disponibelt, i det dokumenterade huset har man låtit inreda det till en gillestuga. Mot norr finns ett rektangulärt, liggande enluftsfönster. Golvet är belagt med ett nyare trägolv, väggarna är putsade och målningsbehandlade. Taket har varit inklätt med en nyare takpanel som nu är nedplockad och ligger på golvet. En vacker, ursprunglig trappa i tre steg leder från gillestugan upp till matkällaren.
7. Mot väster finns ett långsmalt utrymme med hyllplan.



Bild 20; Trappan från källarplan upp mot bottenplan.

- **Bottenvåning:**

1. Badrum med wc finns mot väst, golvet är belagt med en nyare plastmatta. Väggar och tak är putsade och målningsbehandlade. Badkaret är borttaget, handfat och wc-stol finns kvar. Dörren är utformad som en slät, vitmålad enkeldörr av lamellkonstruktion. Handtagen är original från 1950-talet.
2. Sovrummet mot norr har en nyare plastmatta på golvet, väggarna är tapetserade och taket är inklätt med plattor. På den norra väggen finns två stycken tvåluftsfönster med fönsterbänkar av marmor. På den västra väggen finns flera garderober med original inredningen kvar. Den består av hyllplan, lådor i trä, skohylla samt klädstång, över garderoberna finns även överskåp. Dörren mot trapphallen är utformad som en vitmålad, slät enkeldörr av lamellkonstruktion. Handtagen är original från 1950-talet.
3. Köket är placera mot söder och har ett nyare parkettgolv. Veggarna är tapetserade och taket är inklätt med plattor. Längs den södra väggen finns ett tvåluftsfönster och en dörr mot uteplatsen. Dörren är av typen enkeldörr med en glasruta i den övre spegeln, den nedre delen är inklädd med en skiva. I kökets SÖ hörn finns ett städsåp med original inredning bestående av hyllor och lådor i trä. Till höger om köksdörren finns en nyare kyl och frys, därefter kommer ett skafferi med två lådor under samt ett

underskåp. Vid fönstret finns en arbetsbänk med nyare variant av perstorpsplatta. Här finns även kvar ett gammalt bakkbord, samt underskåp. Mot väst finns den gamla diskbänken med två hoar, över den sitter två rader med kakelplattor längs med hela v väggen. Till höger om diskbänk finns en spis samt en liten arbetsbänk med lådor och underskåp. Längs med den västra väggen finns även överskåp. Dörren mellan kök och hall är borttagen, ramen indikerar att det är en enkeldörr som suttit här.

- **Övervåning**

4. En halvtrappa upp är finrummet placerat, det har fönster mot norr och söder. Golvet är belagt med den ursprungliga granparketten som är i mycket gott skick. Väggarna är tapetserade och taket är inklätt med plattor. Fönstret mot syd är ett stort perspektivfönster med handtag som avslutas i en rund plastknopp. Mot norr finns ett mindre kvadratisk enlufts-fönster. Båda fönstren har fönsterbänkar av marmor. Under fönstren är elementen indragna i nischen som bildas av fönstret. Dörren mellan trappavsatsen och finrummet saknas, dörrfodret påvisar att dörren är av modell enkeldörr.
5. Det övre trapplanet som leder in mot finrummet har en nisch i väggen som inrymmer en hopfällbar stege, dörren är en slät, enkeldörr av lamellkonstruktion. I taket finns en lucka som leder upp till vinden.



Bild 21; Detalj av handtag till perspektivfönstret i vardagsrummet.

Uterummet- 1951 till 2002

Trädgårdsarkitekten Jange Blomkvist gjorde en översiktsplan över bostadsområdet med uterum. Se ritningsbilaga
Följande förslag för uterummet upprättades;

Söder om radhusen av typ A planerade man att anlägga två lekplatser. Dessa avgränsades mot norr genom att man byggde två halvcirkelformade jordvallar. Mot väst skulle man anlägga en sandlåda, samt placera ut två bänkar. Mot öst skulle man uppföra en gungställning, en vippgunga samt göra en plattbeläggning. Här skulle man placera ut fyra bänkar. Från Wredesborgsvägen skulle man göra en gångväg som passerade de två lekplatserna.



Bild 22; Uterummet söder om radhus A

Området består idag av en gräsplan med ett antal stora uppvuxna träd. De två lekplatserna uppfördes och finns även kvar idag, om än i ett något chanserat skick. De två jordvallarna kan fortfarande urskiljas. Lekplatsen mot öst består av en gungställning och en karusell från 1950-talet. Av sandlådan mot väst finns idag kvar en sandhög.

NV om Wredenborgsvägen planerades i anslutning till en befintlig stenmur en mindre lekplats med plats för en sandlåda. Här skulle man placera ut en bänk

samt plantera ut buskar. En väg skulle anläggas från Wredenborgsvägen norrut till lekplatsen. Denna lekplats kan endast urskiljas genom dagens slyvegetation genom att den befintliga gungställningen är målad blå. Här finns även en trasig gungbräda. För övrigt är här nästan igenväxt.

Mellan radhusen av typen B finns en stor grön innergård, här ville trädgårdsarkitekten anlägga två lekplatser. Dessa skulle förbindas genom en väg som ledde från Wredenborgsvägen genom grönområdet och förgrenade sig mot öst och väst.

I området fanns en mängd uppvuxna träd, i anslutning till området låg även uteplatserna tillhörande radhus B och C, med platsättning, buskar och perenner.

Den södra lekplatsen skulle utformas som en sexkantig figur innehållande gungbräda, sandlåda och två bänkar. Den norra lekplatsen var betydligt större till sin utformning, även den med en sexkantig form som skulle plattbeläggas. Den skulle innehålla en karusell, en gungbräda och två bänkar.

En liten bit längre norrut på gården har J Blomkvist planerat att anlägga två piskställningar.

Fortfarande idag är innergården en mycket viktig del av området, de planerade anläggningarna har modifierats betydligt på vägen mellan arkitektens ritbord och verkligheten. Här finns idag en lekplats med gungställning och gungbräda. Det finns även två i det närmaste igenväxte sandlådor.

Mot norr finns en kulle där man placerat en flaggstång. Inga spår finns av den planerade vägen genom gården. Däremot finns här många stora träd.

Intervjuer – människan i bostadsområdet

Under arbetets gång har två personer med anknytning till bostadsområdet intervjuats.

En av informanterna flyttade till området 1955 och har bott i sex olika bostäder i området. Informanten upplevde bostadsområdet som funktionellt och praktiskt, han har inte upplevt lukten från fabriken som störande, ej heller trafikbullret. På Östrandsvägen var det från början koks eldning, då fick hyresgästerna elda själva. De fick kastved att elda med och köpte sedan under vinterhalvåret koks. Informanten upplevde att det blev mycket bättre då man bytte värmesystem till att elda med olja.

På frågan hur man upplever att SCA byggde tjänstemannabostäderna svarar informanten följande;

" Det var bra att företaget uppförde bostäderna då det vid tiden var brist på bostäder. Jag minns att en Jugoslavisk minister kom på besök för att få se området och SCA var stolta att få visa upp det. Området var färdigbyggt 1953 och var väldigt populärt. "

Informanten anser att det var ett mycket bra område att bo i, fast inte de sista tio åren, då flyttade det in allt möjligt folk. Bakgrunden var att ca hälften av bostäderna stod tomma och SCA tog in en ny fastighetsförvaltare som plockade in vilka hyresgäster som helst. Det blev inte så bra då!

På frågan hur informanten upplevde grönområdet ges ett kort och konsist svar;

" Det var ett välskött ute område, med välklippta grasmattor! "

Informanten och hans familj tog beslut om att flytta när de fick besked om att bostäderna skulle rivas.

Informanten har förståelse för att SCA planerar att riva området;

" Det ligger ju något bakom då de planerar en framtida utbyggnad av fabriken. Jag tycker att bolaget gör rätt som planerar framåt i tiden och river bostäderna nu. Jag har jobbat år företaget sen jag var 19 år och fram till pensionen, jag känner väl till bolaget ".

Den andra informanten har ej bott i området men har skött grönområdet i 40 år. Han var till professionen Trädgårdsentreprenör, är idag pensionär.

På frågan i vilken utsträckning trädgårdsarkitektens visioner förverkligades gavs följande svar;

" Det var nog inte i särskilt stor utsträckning. Det fick inte kosta så mycket. Inga särskilda buskar eller träd planterades utan det var standardväxter ".

På frågan hur grönområdet söder om radhus typ A utfördes gavs följande svar;

" Man byggde upp de två kullarna och iordningställde lekplatsen och det ser än idag ut så som det gjorde på 1950-talet ".

Informanten kan vidare berätta om hur den gröna gården mellan radhus typ B iordningställdes. Inga plattsättningar eller gångar gjordes vid lekplatsen. Inga särskilda planteringar gjordes heller. De planteringar som gjordes var av standardväxter.

Sammanfattning

SCA lät liksom många andra stora företag under 1940- och 1950-talet uppföra tjänstemannabostäder till sina anställda. Dessa bostäder blev med tiden även tillgängliga för arbetarna inom SCA.

Östrands tjänstemannabostäder uppfördes efter ritningar av arkitekterna Axel Grönwall och Ernst Hirsch. Husen var enkelt och tidstypiskt utformade med putsade fasader och tegelinklädda tak. Arkitekturen utmärks genom detaljutformning med stor känsla för material och hantverk. Boningshusen i området är en blandning av grupperade radhus, kedjehus och flerbostadshus. Området varierar ytterligare genom att vissa radhusenheter är förskjutna i förhållande till varandra i trappstegsställda rader. Byggnadernas färgsättning varierar i milda gula, vita och röda kulörer, dessa kontrasterar vackert mot färgsättning av balkonger i grönt och blått.

Man skapade trivsamma uteplatser genom att variera huskropparnas placering. Befintlig vegetation och bergsknallar sparades kring byggnaderna. Vägarna gjordes relativt smala och grusade, gångbanor saknades. För utformning av grönområdena anlätades trädgårdsarkitekt Jange Blomkvist.

Det rivningshotade bostadsområdet på Näsberget strax norr om Östrands sulfatfabrik har ett mycket stort kulturhistoriskt värde. Inte enbart genom sin tidstypiska, stilfulla arkitektoniska utformning utan även som dokument över den tid och de gällande värderingar som då rådde.

Man kan bara beklaga det faktum att SCA som äger fastigheterna inte ser någon annan lösning än att riva området. Det är en arkitektonisk skatt som försvinner när byggnaderna rivs.

Källor

Tryckta källor

- Industriens Bostadsförening
Industribostäder – ett urval i ritningar och bilder av 1940-talet bostadsbyggande vid Industriens Bostadsförening. Stockholm, 1950.
- Timrå kommun
Att bygga vidare. Program för kulturmiljövård för Timrå kommun, 1995?
- Arkitektur Museet
Folkhemmets bostäder 1940-1960. Red. Christina Engfors, 1987.
- Cecilia Björk, Laila Reppen
Så byggdes staden, Svensk byggtjänst, 2000.

Otryckta källor

- Merlo Arkiv
Originalritningar över tjänstemannabostäderna i Östrand. A Grönwall , E Hirsch, & J Blomkvist, 1951.
- Merlo Arkiv
Arbetsbeskrivning över entreprenaden omfattande bostäder i Östrand, 1951.
- Merlo Arkiv
Protokoll fört vid sammanträde med styrelsen för Svenska Cellulosa AB, 29/8 1952.
- Merlo Arkiv
Protokoll fört vid sammanträde med styrelsen för Östrands Aktiebolag, 19/7 1952.
- Merlo Arkiv
Protokoll fört vid konstituerande sammanträde med styrelsen i Svenska Cellulosa AB, 2/6 1953.
- Arkitektur Museet
Arkitektregistret, uppgifter om A Grönwall och E Hirsch.

Muntliga källor

Göthe Nyberg och
Rolf Giek.

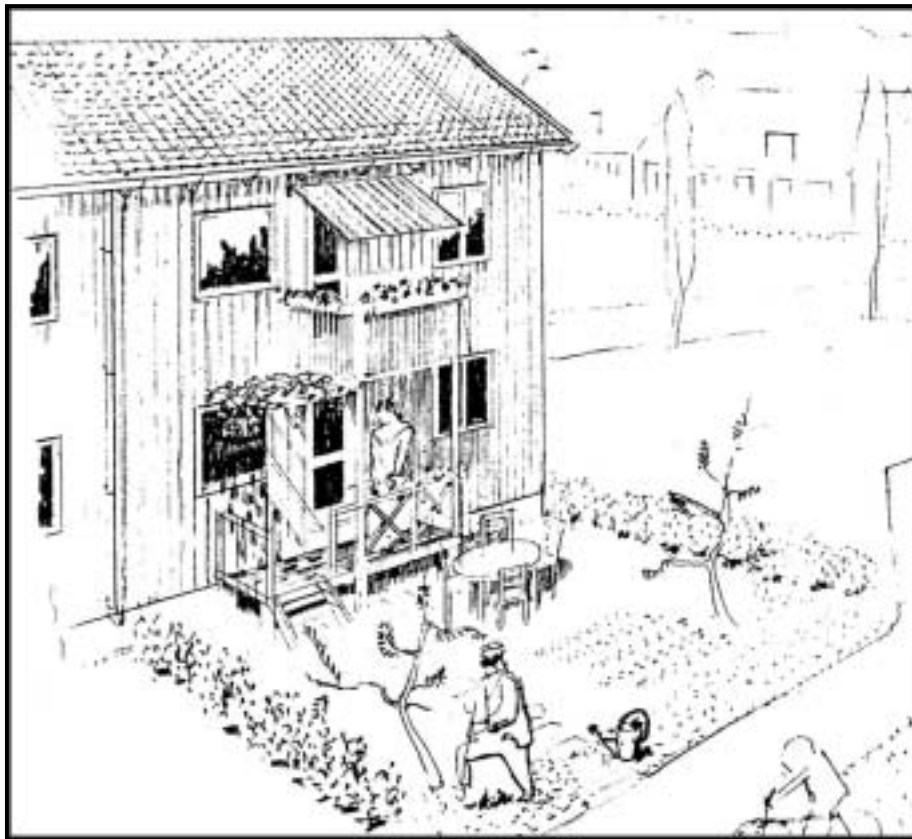


Bild 23; Förslag till tvåvånings radhus av Axel Grönwall och Ernst Hirsch, 1951.